



# Groenstructuurplan 2017-2027



Gemeente Renkum



*'Structuur in het groen, slim verbinden'*

# Groenstructuurplan 2017-2027

## Gemeente Renkum



**Opdrachtgever:** gemeente Renkum

**Contactpersoon:** E. Vink

**Projectleider adviesbureau:** M. Teunissen

**Datum:** 6 oktober 2016

**Colofon:**

*Dit rapport is in opdracht van gemeente Renkum, Team Beheer Openbare Ruimte, samengesteld door:*

*Eco Consult - Groen, Milieu & Management  
Breukinklaan 52, 6951 NB Dieren  
telefoon: 0313 - 42 00 66  
fax: 0313 - 4962 25  
e-mail: [info@ecoconsult-gmm.nl](mailto:info@ecoconsult-gmm.nl)  
website: [www.ecoconsult-gmm.nl](http://www.ecoconsult-gmm.nl)*

*Auteurs: Rick Lieverse en Marieke Teunissen  
Tekenswerk: Sacha Roering  
Foto's: Eco Consult (tenzij anders vermeld bij de foto)*

*6 oktober 2016*

*Niets uit deze uitgave mag worden verveelvoudigd en/of openbaar gemaakt door middel van druk, fotokopie, microfilm of op welke andere wijze dan ook, zonder voorafgaande toestemming van de auteurs en in overleg met de opdrachtgever.*

*Deze uitgave is met grote zorgvuldigheid samengesteld. Noch de auteurs, noch de opdrachtgever kunnen aansprakelijk worden geteld voor eventuele schade als gevolg van onjuistheden en/of onvolkomenheden ten gevolge van het gebruik van deze uitgave.*

## INHOUD

<b>INHOUD</b>	<b>5</b>
<b>VOORWOORD</b>	<b>7</b>
<b>LEESWIJZER</b>	<b>9</b>
<b>SAMENVATTING</b>	<b>11</b>
<b>1. INLEIDING</b>	<b>17</b>
1.1. Aanleiding	17
1.2. Doelen groenstructuurplan	17
1.3. Afbakening	18
1.4. Werkwijze	18
1.5. Positie groenstructuurplan	19
1.6. Status	20
<b>2. HET BELANG VAN GROEN</b>	<b>22</b>
2.1 Algemene betekenis van groen	22
2.2 Functies van groen	24
2.3 Areaalgegevens	25
2.4 Visie op het openbaar groen	27
<b>3. BELEIDSREGELS GROENSTRUCTUUR</b>	<b>30</b>
3.1 Algemene kenschets groenstructuur	30
3.2 Beleid ruimtelijke ontwikkeling	31
3.3 Beleid ecologisch groen	34
3.4 Beleid bomen	36
3.5 Wegbegeleidende beplantingen buitengebied	38
3.6 Beleid sortiment	40
3.7 Overlast van bomen en groen	43
<b>4. DE RENKUMSE GROENSTRUCTUUR</b>	<b>45</b>
4.1 Groenstructuur in woord en beeld	45
4.2 Legenda groenstructuurkaart	46
4.3 Dorpsdocumenten	48
4.4 Verbindingswegen	48
4.5 Voorstellen	48
<b>5. PARTICIPATIE</b>	<b>52</b>
5.1 Communicatie	52
5.2 Beleid uitgifte openbare ruimte	53
5.3 Beleid adoptie van groen	54

<b>6. UITWERKING</b>	<b>58</b>
6.1 Uitvoeringsagenda	58
6.2 Financiering	59
6.3 Aandachtspunten communicatie	60
<b>LITERATUUR</b>	<b>62</b>
<b>BIJLAGEN</b>	<b>63</b>
<b>BIJLAGE A: VERTALINGEN STELLINGEN</b>	<b>64</b>
<b>BIJLAGE B: TOELICHTING FUNCTIES VAN GROEN</b>	<b>68</b>
<b>BIJLAGE C: KAARTEN HOOGTELIKKING PER KERN</b>	<b>72</b>
<b>BIJLAGE D: BESLISBOOM UITGIFTE GROEN</b>	<b>75</b>
<b>BIJLAGE E: MATENTABEL BOMEN</b>	<b>78</b>
<b>BIJLAGE F: LEGENDA GROENSTRUCTUURKAARTEN</b>	<b>80</b>
<b>BIJLAGE G: OVERZICHT VARIANTEN ADOPTIE</b>	<b>82</b>

## VOORWOORD

Voor u ligt het Groenstructuurplan Renkum 2017-2027. Een bestaand plan uit 2004 dat volledig is herzien en daarmee weer helemaal op een groene en duurzame toekomst is gericht. Een toekomst die we in het Coalitieakkoord 2014-2018 wat het groen betreft als volgt definieerden: 'Aantrekkelijk en biodivers groen dat moet worden gekoesterd, maar ook uitgaat van meer verantwoordelijkheid van de inwoners en lagere kosten'.

Dit Groenstructuurplan gaat over toegankelijk groen dat nodig is om te zorgen dat u vanuit uw woning binnen korte afstand midden in het groen staat. Om te wandelen, te fietsen, te spelen, te sporten en te genieten. Groen dat ook nodig is om te zorgen dat we water kunnen opvangen en vasthouden, warmte en kou temperen en onze lucht schoon houden. Groen dat een thuis biedt aan vele soorten bijzondere planten en dieren, die we mogen koesteren en waarvan we kunnen leren.

Door slim samen te werken aan behoud en verdere ontwikkeling van goede en robuuste groene structuren in onze dorpen zorgen we voor een gezonde woonomgeving die ook klimaatbestendig is en op natuurlijke wijze bijdraagt aan meer biodiversiteit.

De gemeente is slechts één van de vele spelers die zorgen voor een groene leefomgeving. Ook andere organisaties als Natuurmonumenten, Staatsbosbeheer, Stichting Het Geldersch Landschap & Kastelen en de vele landgoedeigenaren dragen daaraan bij. Even zo belangrijk zijn de vele prachtige tuinen en bomen van u als inwoner. Alleen samen maken we onze dorpen en onze leefomgeving zo aantrekkelijk groen. Draagt u ook een 'blaadje' bij? Dit groenstructuurplan biedt ter inspiratie alvast vele mooie voorstellen en ideeën en een kader om het groen in de gemeente duurzaam te behouden en verder te ontwikkelen.

Bij de totstandkoming van dit plan dachten diverse inwoners actief mee. De gemeente is de klankbordgroep zeer erkentelijk voor hun positieve inbreng tot dusver en vertrouwt erop dat groene participatie de komende jaren verder tot bloei komt.

Wethouder Wendy Ruwhof





## LEESWIJZER

Het groenstructuurplan bestaat uit 6 hoofdstukken en diverse bijlagen.

<b>Samenvatting</b>	Geeft in vogelvlucht de inhoud van het groenstructuurplan weer voor de 'snelle' lezers.
<b>Hoofdstuk 1</b>	Verwoordt de aanleiding, het doel, de status en de reikwijdte van het groenstructuurplan en brengt in beeld op welke wijze en met wie het plan tot stand is gekomen.
<b>Hoofdstuk 2</b>	Beschrijft het belang van groen in algemene zin en brengt de diverse functies in beeld.
<b>Hoofdstuk 3</b>	Bevat de uitwerking van beleidslijnen voor het omgaan met de groene structuren. Onder meer voor ruimtelijke ontwikkelingen, ecologie, bomen en het beplantings assortiment.
<b>Hoofdstuk 4</b>	Geeft een toelichting op de opbouw en achterliggende uitgangspunten die zijn gehanteerd voor het aanwijzen van de groenstructuren.
<b>Hoofdstuk 5</b>	Geeft het beleid voor participatie en gebruik van groen weer.
<b>Hoofdstuk 6</b>	Bevat een uitvoeringsagenda voor de (vervolg)projecten die voortvloeien uit voorgaande hoofdstukken inclusief aandachtspunten voor communicatie over dit plan.
<b>Bijlagen</b>	Bevatten alle relevante achtergrondinformatie waarnaar in het hoofdrapport is verwezen.
<b>Dorpsdocumenten</b>	Zijn separaat van dit plan per dorpskern samengesteld en leggen de groenstructuur vast inclusief hieraan gekoppelde concrete voorstellen voor versterking en ontwikkeling.
<b>Verbindingswegen</b>	Is een gelijksoortig document als de dorpsdocumenten voor de verbindingswegen tussen de kernen in het buitengebied.

## Gehanteerde begrippen

Voor een goed begrip van dit plan volgt van enkele veel gebruikte begrippen een toelichting.

In dit groenstructuurplan wordt onderscheidt gemaakt in 3 niveaus van groenvoorzieningen:

- Groen en bomen op gemeentelijk en/of **dorpsniveau**; zonder dit groen en deze bomen verliest gemeente Renkum haar unieke identiteit en/of is de karakteristiek van de dorpskern weg. Voorbeelden zijn de lanen langs de doorgaande wegen en de grotere parken.
- Groen en bomen op **wijkniveau**; groen en bomen die alleen van betekenis zijn voor de wijk of buurt waarin deze zijn gelegen. Voorbeelden zijn de verbindende wegen tussen wijken of buurtparkjes.
- Groen en bomen op straatniveau ofwel **woonomgevingsgroen**; groen en bomen die van belang zijn in de directe woonomgeving van straten, woonerven en hofjes.

Het groen op gemeente-/dorps- en wijkniveau vormt samen de **groenstructuur**. Dit is het groen dat is aangegeven op de Groenstructuurkaarten. De bescherming en ontwikkeling van de groenstructuur is het onderwerp van het Groenstructuurplan.

Daarnaast is er **overig groen** dat vooral het woonomgevingsgroen op straatniveau betreft. Hiervoor geeft het Groenstructuurplan zijdelings richtlijnen.

NAAM	Groenstructuur (groene raamwerk)		Overig groen
NIVEAU	Gemeente- en dorpsniveau	Wijkniveau	Straatniveau
LEGENDA-EENHEDEN	Hoofdgroenstructuur Hoofdbomenstructuur Waardevolle bomen Wegbegeleidende beplantingen verbindingswegen Landschappelijk linten	Wijkgroenstructuur Wijkbomenstructuur Waardevolle en markante bomen Landschappelijk linten	Woonomgevingsgroen Overige bomen

## SAMENVATTING



Gemeente Renkum biedt bewoners en bezoekers een aantrekkelijke ruimtelijke verscheidenheid. De dorpen van de gemeente Renkum liggen in een aantrekkelijke, afwisselende en soms zeer contrastrijke landschappelijke setting: enerzijds de hooggelegen, besloten stuwwal versus de laaggelegen open uiterwaarden en anderzijds de dichte uitgestrekte bossen versus de open natuurlijke beekdalen. Naast de aardkundige kenmerken zijn ook de talrijk aanwezige landgoederen en buitenplaatsen bepalend voor de (groen) ruimtelijke karakteristiek van de dorpen.

Karakteristiek voor het openbaar groen – en de openbare ruimte – in de dorpen is de reliëfstructuur. Uniek zijn de droogdalen als het Zweiersdal in Oosterbeek en langs het Schutterspad-van Ingenweg in Heelsum en Renkum. Er is vrijwel nergens sprake van vlakke gebieden: de hellingen variëren van 1 tot 10%. Dit maakt dat openbaar groen (en onverharde terreinen) een zeer belangrijke rol spelen bij het afvoeren en opvangen van hemelwater.

Zoals het Landschapsontwikkelingsplan (LOP, 2000) nader ingaat op de landschappelijke kwaliteiten van het buitengebied, zo beoogt het voorliggende Groenstructuurplan de groene kwaliteiten binnen de bebouwde kom concreet in beeld te brengen: vastleggen van de ambities, formuleren van het groenbeleid en aanwijzen van de belangrijke groenstructuren. Het geheel aan parken, bomenrijen, bosjes, plantsoenen en gazons is onmisbaar voor de ruimtelijke samenhang en eigen identiteit van de 6 dorpskernen.

### Doelen groenbeleid

De hoofddoelstelling van het groenbeleid is: **“het in stand houden, verbeteren en nieuw ontwikkelen van groenvoorzieningen die bijdragen aan een veelzijdige, gevarieerde, gezonde en prettige leefomgeving voor mens, dier en plant”**.

Het groenstructuurplan vertaalt dit naar de volgende doelen:

- Vastleggen van bestaande, te versterken en nieuw te ontwikkelen groenstructuren.
- Richtlijnen bieden bij ruimtelijke claims, afstoten en verkoop van het openbaar groen.
- Functioneren als toetsingsinstrument voor de Bomenverordening.
- Mede richting geven aan aanleg, beheer en onderhoud.



### Belang van groen

Het gericht sturen op basis van een goed doordacht groenbeleid is belangrijk. De aanwezigheid van groen en bomen in de bebouwde omgeving is immers van groot belang. Groen vervult functies voor mens, economie en natuur. Zo draagt groen bij aan de leefbaarheid van de woon- en werkomgeving en is belangrijk voor de gezondheid van mensen. Groen geeft een meerwaarde aan onroerend goed en draagt bij aan een aantrekkelijk vestigingsklimaat voor bedrijven. Ook zorgt groen voor verhoging van de biodiversiteit en maakt natuurbeleving in de directe woonomgeving mogelijk.

De afgelopen jaren komt het steeds vaker voor dat er zware regenval optreedt. In korte tijd valt er soms zoveel water dat de gebruikelijke afvoerkanalen tijdelijk onvoldoende capaciteit bieden. Ruimte om dit water tijdelijk op te vangen, voorkomt veel overlast en schade aan woningen en voorzieningen. Ruimte voor groen betekent daarom vaak ook ruimte voor infiltratie van water en is daarmee dus een oplossing voor het voorkomen van wateroverlast bij hevige neerslag. Groene (onbebouwde en onverharde) terreinen kunnen hierin voorzien en daarbij gelijktijdig ook andere functies vervullen.

### Groenkwantiteit

De gemeente Renkum heeft ruim 450 hectare cultuurlijk groen, bossen en natuurterreinen in beheer waarvan 105 hectare openbaar groen in de dorpen en bijna 27.000 bomen in de dorpen en langs de verbindende wegen. Renkum heeft een relatief oud bomenbestand, waarvan een groot aantal is opgenomen op de gemeentelijk en/of landelijke lijst met waardevolle bomen.

Als de bos- en natuurgebieden direct rondom de dorpen worden meegerekend, dan bedraagt volgens het Compendium voor de Leefomgeving op basis van CBS-cijfers de gemiddelde oppervlakte openbaar groen per woning meer dan 150 m<sup>2</sup> en ligt daarmee ruim boven de landelijke richtlijn<sup>1</sup> van 75 m<sup>2</sup>. Dit komt met name doordat alle dorpen zonder uitzondering grenzen aan goed toegankelijke bossen, natuurgebieden en landgoederen. Dit zorgt ervoor dat vanuit grote delen van de dorpen ruim voldoende groen binnen korte afstand bereikbaar is.

<sup>1</sup> Richtgetal voor openbaar groen is 75 m<sup>2</sup> per woning uit de Nota Ruimte (zie publicatie Recht op groen).



Wanneer alleen het openbaar groen van de gemeente in de bebouwde kom wordt meegerekend, is er gemiddeld 66 m<sup>2</sup> groen en 1,6 bomen per woning. Vanwege de betere afbakening en meetbaarheid heeft de gemeente Renkum ervoor gekozen om de aldus berekende kengetallen te gebruiken om de ambities ten aanzien van het groenareaal uit te drukken. Zo geldt op grond hiervan dat er voor het dorp Renkum een ambitie ligt om binnen de kern het groenareaal en/of aantal bomen te verhogen; voor de overige dorpen geldt de ambitie om minimaal de huidige gemiddelden per woning in stand te houden.

## Visie

De algemene visie op het openbaar groen luidt als volgt:

**“De structuur en inrichting van het openbaar groen in de dorpskernen is gericht op het duurzaam in standhouden en verder ontwikkelen van een robuust en gevarieerd netwerk van toegankelijk groen dat een zo breed mogelijk palet aan functies vervult”.**

De visie op de inrichting van het openbaar groen is vervolgens vertaald naar een aantal beleidsregels en een groenstructuurkaart per kern en geeft hiermee handvaten om het beleid praktisch gestalte te geven.

## Groenstructuur

De groenstructuur is gedefinieerd als ‘de ruimtelijke en functionele samenhang van groenvoorzieningen met elkaar en de omgeving’. Binnen de overkoepelende groenstructuur worden twee niveaus onderscheiden: de hoofgroenstructuur en de wijkgroenstructuur. Deze vormen tezamen het ‘groene raamwerk’ van de gemeente Renkum. Deze groenstructuur wordt gedragen door zowel historische als ‘nieuwe’ groenstructuren. Voorbeelden van historische structuren zijn de parken en landgoederen en door bomen begeleide historische wegen. Al deze historisch-landschappelijke groene lijnen zorgen ervoor dat het openbaar groen in bebouwd gebied naadloos kan overvloeien in de landschappelijke structuren van het buitengebied. Voorbeelden van nieuwe groenstructuren zijn de diverse buurtparken, bomenrijen langs buurtontsluitingswegen en de diverse begraafplaatsen. Deze nieuwere groenstructuren dragen met name bij aan de groenbeleving en groene verbindingen binnen de kernen.



### Beleidsthema's

De algemene groenvisie is uitgewerkt in de vorm van vijf beleidsthema's:

- Groenareaal en ruimtelijke ontwikkeling.
- Bomen.
- Ecologie.
- Sortiment en overlast.
- Communicatie en participatie.

Per thema is een aantal beleidslijnen geformuleerd die de verdere richting bepaalt. Deze vormen met elkaar de 22 'spelregels' van de gemeente voor het openbaar groen. Deze spelregels zijn aanvullend aan de beleidsregels voor beheer en onderhoud zoals opgenomen in het Beleidsplan groenbeheer (2011).

GROENAREAAL EN RUIMTELIJKE ONTWIKKELINGEN		
1. De groen- en bomenstructuur is belangrijk bij de uitwerking van ruimtelijke initiatieven. Wanneer aantasting onvermijdelijk is, wordt een voorstel gedaan voor compensatie.	2. Minimaal behoud van het huidige areaal openbaar groen in de bebouwde kom	3. Nieuw groen afstemmen op bouwplan EN omgeving volgens dorpsdocument
4. Richtlijn: minimaal 10% openbaar groen in nieuwbouwplannen	5. Groen wordt evenwichtig gewogen met andere belangen	6. Gemeenschappelijk belang van groen gaat voor individueel belang
ECOLOGISCH GROEN		
7. Ecologisch groen op aangegeven locaties en gericht op het verkrijgen van meer biodiversiteit		
BOMEN		
8. Hanteren matentabel bomen bij nieuwe aanplant	9. Bescherming van bomen volgens Bomenverordening	10. Gemeente adviseert op verzoek particuliere eigenaren van waardevolle bomen
11. Werkzaamheden aan bomen uitvoeren conform 'Handboek Bomen'	12. Vervanging van wegbegeleidende beplanting volgens vervangingsstrategie	
SORTIMENT en OVERLAST		
13. Toepassen van richtlijnen bij sortimentskeuze	14. Vaker toepassen van bij- en vlindervriendelijk soorten en groen met nutsfunctie	15. In woonstraten en parken cultureel groen, op overige locaties in principe landschappelijke soorten toepassen
16. Overlast van groen eenduidig beoordelen		
COMMUNICATIE EN PARTICIPATIE		
17. Bewoners vooraf bij plannen betrekken en over werkzaamheden informeren	18. Gemeente en bewoners schouwen de groenkwaliteit gezamenlijk	19. Hanteren van regels voor verkoop van groen
20. Iedereen kan groen onder voorwaarden adopteren	21. Braakliggende terreinen, onder voorwaarde, benutten voor tijdelijk groen	22. Bewoners geven groenonderhoud een 'plus'



*Doorwerth, Cardanuslaan*



*Heveadorp, Zuiderlaan*



*Renkum, Beukenlaan*



*Heelsum, Heidesteinlaan*



*Oosterbeek, Nedermeijer Rosenthalweg*



*Wolfheze, Lindenboomstraat*

**Figuur 1, Sfeerbeelden openbaar groen per dorpskern**



## 1. INLEIDING

*Met het besluit om het groenstructuurplan uit 2004 te actualiseren, is het startsein gegeven om kritisch naar het (openbaar) groen in de gemeente Renkum te kijken en aan te geven hoe ermee om te gaan. Het groen is immers een belangrijke pijler binnen het ruimtelijk beleid, naast wonen, verkeer, recreatie en bedrijvigheid. Het doel, de afbakening en wijze van totstandkoming van het groenstructuurplan zijn onderwerp van dit hoofdstuk.*

### 1.1. Aanleiding

Gemeente Renkum biedt bewoners en bezoekers een aantrekkelijke ruimtelijke verscheidenheid variërend van een fraai buitengebied met spectaculaire uitzichten, bossen en lanen tot aantrekkelijke dorpskernen met zowel historische als eigentijds vormgegeven woonwijken. Het geheel is gelegen langs de oevers van de rivier de Rijn en op de stuwwal van de Veluwe. Het groene raamwerk van parken, bomenrijen, bosjes, gazons en plantsoenen is onmisbaar voor de ruimtelijke samenhang en identiteit van de gemeente. De Strategische visie 2040 (vastgesteld in 2010) benoemt Renkum dan ook als de *'groene schouwburg waarin het – met respect voor kwaliteitsdragers zoals de specifieke ligging, de diversiteit van het landschap en de rijke cultuurhistorie – goed toeven is'*.

Het groenstructuurplan uit 2004 legde het beleid voor de waardevolle groenstructuren al vast. Sindsdien hebben echter diverse veranderingen plaatsgevonden: woningbouw, omvormingen in het groen, nieuwe aanplant en een sterk toegenomen maatschappelijke aandacht voor de betekenis van groen voor klimaat en water. Deze en andere ontwikkelingen maken het wenselijk om het bestaande groenstructuurplan te herijken.

Het nieuwe groenstructuurplan beoogt hierbij de evenknie te zijn van het Landschapsontwikkelingsplan (LOP 2005): het vastleggen van de belangrijke groenstructuren en –patronen en bijbehorende beleid en ambities, maar dan voor de bebouwde kommen van de gemeente.

### 1.2. Doelen groenstructuurplan

Het groenstructuurplan is bedoeld als beleidsdocument waarin beleid en ambities ten aanzien van de groenstructuren zijn vastgelegd. Hierbij gaat het om zowel de functionele als de visueel-ruimtelijke aspecten van het groen. Het groenstructuurplan vormt zodoende dé kapstok waaraan andere groene plannen en projecten worden opgehangen. Maar ook plannen en projecten van andere vakdisciplines kunnen hieraan worden getoetst. Zo levert het groenstructuurplan bijvoorbeeld input voor bescherming, inpassing en aanleg van nieuw openbaar groen in ruimtelijke (her)ontwikkelingsprojecten.

Daarnaast biedt het groenstructuurplan richtlijnen in geval vanuit een ander vakgebied een ruimtelijke claim wordt gedaan op het groen. Ook functioneert het als één van de toetsingsinstrumenten voor de Bomenverordening en geeft het de kaders voor het afstoten van openbaar groen. Tenslotte stelt het groenstructuurplan uitgangspunten en randvoorwaarden voor aanleg, beheer en onderhoud en geeft zodoende indirect houvast voor de dagelijkse uitvoering.

### DOEL GROENSTRUCTUURPLAN

- Vastleggen van bestaande, te versterken en nieuw te ontwikkelen groenstructuren.
- Richtlijnen bieden bij ruimtelijke claims, afstoten en verkoop van het openbaar groen.
- Functioneren als toetsingsinstrument voor de Bomenverordening
- Mede richting geven aan aanleg, beheer en onderhoud.

## 1.3. Afbakening

Het groenstructuurplan heeft betrekking op het totale areaal openbaar groen in de bebouwde kommen van de 6 kernen (Doorwerth (incl. Kievitsdel), Heveadorp, Heelsum, Oosterbeek, Renkum en Wolfheze) van gemeente Renkum, de dorpsranden en de verbindingswegen<sup>2</sup>. Daarnaast geeft het groenstructuurplan aan welke particuliere groengebieden van betekenis zijn voor de groenstructuur.

Gemeentelijke bosgebieden en het overige buitengebied vallen buiten het kader van dit plan. Deze gebieden zijn onderwerp van respectievelijk het Bosbeleidsplan (2003) en het Landschapsonwikkelingsplan (2005).

## 1.4. Werkwijze

De gemeente Renkum heeft adviesbureau Eco Consult – Groen, Milieu & Management BV uit Dieren benaderd om samen met haar het groenstructuurplan op te stellen. De Renkumse inwoners zijn zeer betrokken bij hun leefomgeving. Een belangrijk uitgangspunt voor het actualiseren van het plan is dan ook participatie van de inwoners van de gemeente Renkum. De meningen van de inwoners, de dorpsplatforms en belangengroeperingen zijn via een inwonersbijeenkomst en een klankbordgroep ingebracht en gebruikt om het beleid voor de groenstructuren te formuleren en nader in te kleuren.

### Inwonersbijeenkomst

Tijdens een bijeenkomst (november 2015) zijn inwoners op interactieve wijze betrokken bij het bepalen van beleidslijnen van het groenstructuurplan. Er hebben ruim 40 inwoners aan de bij-

<sup>2</sup> Het gaat hierbij om zowel verbindingswegen tussen de dorpen als verbindende routes tussen de dorpen en aangrenzend bos-, natuur- en buitengebied.

eenkomst meegedaan, die hun meningen en suggesties hebben geuit. Aan de hand van vijf thema's (areaal en omvang, bomen, cultuurhistorie, natuur en participatie/gebruik) die achtereenvolgens aan bod kwamen, zijn de inwoners stellingen voorgelegd waar men het in een stemronde mee 'eens' of 'oneens' kon zijn. Daarnaast werd aan de deelnemers gevraagd een toelichting te geven bij het antwoord dat zij per stelling gaven.

Alle uitkomsten zijn verwoord in de rapportage 'Inwonersbijeenkomst groenstructuurplan gemeente Renkum'<sup>3</sup>. Een samenvatting van de stellingen, de bijbehorende scores en de wijze waarop deze vertaald zijn naar het groenstructuurplan is in bijlage A opgenomen.

### Klankbordgroep

De deelnemers aan de inwonersbijeenkomst zijn vervolgens in de gelegenheid gesteld om schriftelijk te reageren op het concept-groenstructuurplan. De reacties zijn gebundeld in een separate Reactienota.

### Projectgroep

Daarnaast is er gewerkt met een ambtelijke projectgroep bestaande uit de groene beleidsmedewerkers en vertegenwoordigers van de andere vakdisciplines (verkeer, water, civiele werken, beheer en onderhoud, ruimtelijke ordening en wijkcoördinatie). Zij hebben vanuit het eigen vakgebied gezorgd voor aansluiting op andere gemeentelijke plannen.

## 1.5. Positie groenstructuurplan

Het groenstructuurplan verwoordt tezamen met het al eerder opgestelde Beleidsplan groenbeheer (2011) het gemeentelijk groenbeleid. Daar waar het Beleidsplan groenbeheer ingaat op het beleid ten aanzien van het groenbeheer, legt het groenstructuurplan de focus op het beleid op de groen-ruimtelijke *inrichting* van de gemeente.

Figuur 2 geeft de positie van het groenstructuurplan binnen het gemeentelijke beleid weer. Tevens zijn ter verduidelijking enkele vergelijkbare plannen genoemd.

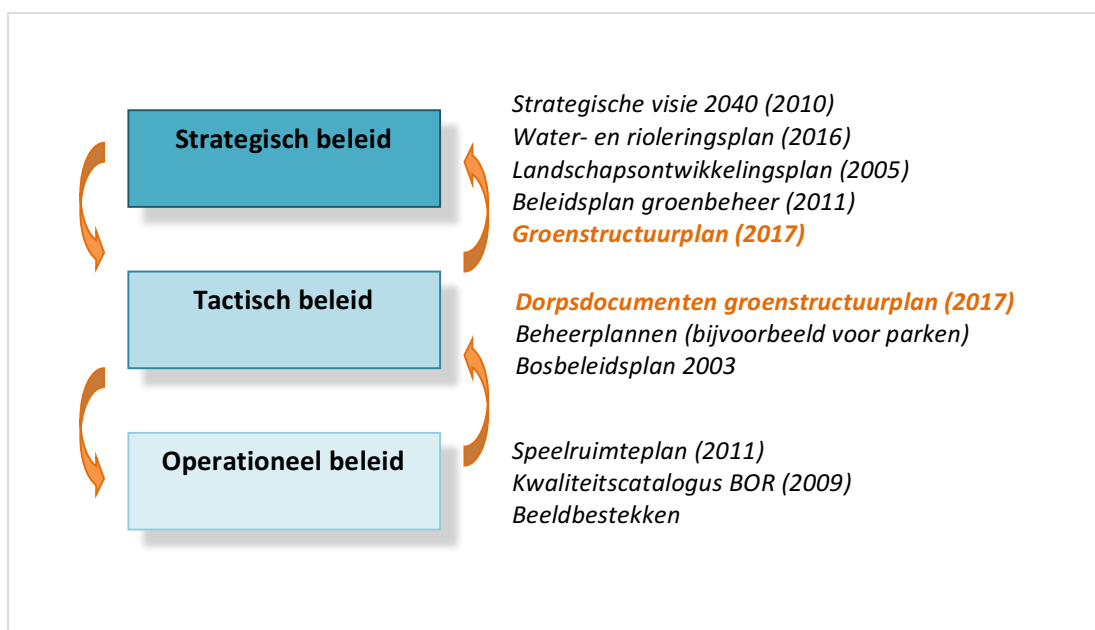
Onder het tactische beleid zijn de dorpsdocumenten gerangschikt die een bijlage vormen bij het groenstructuurplan.

#### Groen is meer dan groen alleen ...

Het groenstructuurplan draagt indirect ook bij aan het toeristische en cultuurhistorische karakter van onze omgeving. Het zou mogelijk een logische volgende stap kunnen zijn om in de toekomst meer te werken naar een integraal plan, waarbij nadrukkelijk aansluiting van groen met landgoederen, cultuurhistorie en andere thema's wordt gemaakt. Wellicht biedt het aanstaande Omgevingsplan dat voortvloeit uit de nieuwe Omgevingswet (vanaf 2018) daartoe de gelegenheid.

Het groenstructuurplan kan hierbij worden ingezet als één van de bouwstenen van het toekomstige Omgevingsplan.

<sup>3</sup> Drs. Daniel van den Boom, GroupSupport.com



**Figuur 2,** Positie van het groenstructuurplan ten opzichte van andere plannen

## 1.6. Status

Het groenstructuurplan is beleidsturend en richtinggevend voor het bestuurlijk handelen. Met het vaststellen van de inhoud van het groenstructuurplan legt de gemeente haar beleid met betrekking tot het openbaar groen voor de periode 2017-2027 vast. Het groenstructuurplan wordt daarmee uitgangspunt in toekomstige discussies over het groen en de basis voor het groen in nieuwe plannen. Voorliggende groenstructuurplan zal op termijn geïntegreerd worden in een op te stellen omgevingsplan of zal na 2027 geactualiseerd worden.



**Figuur 3, Oostrbeek, Benedendorpseweg**



**Figuur 4, Renkum, Hankweg**

## 2. HET BELANG VAN GROEN

*Uit allerlei onderzoeken blijkt steeds weer: mensen vinden een groene woon- en leefomgeving heel erg belangrijk. Behalve groen vragen echter tal van andere voorzieningen ook ruimte binnen het openbare gebied. Het groen bevindt zich dus in een spanningsveld: wanneer prevaleert de ene voorziening boven een andere voorziening? In dit hoofdstuk wordt kort het belang van groen en bomen in de bebouwde omgeving op een rij gezet. Groen aanleggen en onderhouden kost uiteraard geld en tijd, maar wat staat daar allemaal tegenover? En vervolgens: hoe vertaalt zich dat naar de gemeentelijke visie op het openbaar groen?*

### 2.1 Algemene betekenis van groen

Groen is van grote invloed op de leefomgeving van de bewoners. In de kernen bepalen bomen voornamelijk het groenbeeld en ondersteunt het openbaar groen de stedenbouwkundige structuur of speelt het een rol in de aankleding. Daarnaast is particulier groen van belang voor de groenbeleving van Renkum. Samen bepaalt dit het beeld, het karakter en de sfeer van de kernen.

Het gemeentelijk groen vormt ook het cultureel-historisch en landschappelijk erfgoed dat mens en natuur in de loop van vele jaren hebben opgebouwd. De gemeentelijke groengebieden en groenvoorzieningen weerspiegelen voor een deel het oorspronkelijke landschap. Ze verwijzen naar de ontstaansgeschiedenis van het gebied en de meer recente historie en zorgen zo voor een herkenbare, unieke, karakteristieke buitenruimte. Ze vertegenwoordigen culturele, natuurlijke en landschappelijke waarden waarvan kan worden geleerd en waarop kan worden voortgebouwd.

Het belang van groen ook wordt steeds meer onderkend. Groen is al lang geen decor meer maar een voorwaarde voor gezondheid en leefbaarheid, vooral in een bebouwde omgeving. In de publicaties als 'Recht op groen'<sup>4</sup> en 'Groen Loont'<sup>5</sup> zijn de functies van groen in vier kernbegrippen ondergebracht:

- Groen zorgt voor **leefbaarheid**: prettig ontmoeten, prettig wonen, ontspannen dichtbij en verder van huis, spelen en bewegen, beleven en leven van natuur, verminderen van onveiligheid door jeugdigen, architectuur van de omgeving draagt bij aan de identiteit van buurt en stad.
- Groen draagt bij aan de **gezondheid**<sup>6,7</sup> van mensen: herstel van stress, stimuleert tot bewegen, bevordert concentratie, vergemakkelijkt sociaal contact, bijdrage aan geluidssanering, adsorberen van fijnstof, NO<sub>2</sub> en ozon.

<sup>4</sup> Raad voor het landelijk gebied, 2005.

<sup>5</sup> Over de maatschappelijke en economische baten van stedelijk groen, Tom Bade, Gerben Smid en Fred Tonneijck, 2011.

<sup>6</sup> Jolanda Maas, sociologe. Haar onderzoek 'Vitamine G' (2009) toonde aan dat mensen met meer groen in hun woonomgeving zich gezonder voelen en minder vaak bij de huisarts komen met klachten als diabetes, depressie en coronaire hartziekten. <http://www.nivel.nl/sites/default/files/bestanden/Proefschrift-Maas-Vitamine-G.pdf>

- Groen heeft ook een functie voor de **economie**: het maakt een gemeente aantrekkelijk voor wonen, toerisme, recreatie en werken, een gezondere bevolking betekent minder maatschappelijke kosten, er is sprake van een meerwaarde van onroerend goed, opvang van water (retentie) leidt tot besparingen op investeringen in rioolstelsels.
- Groen heeft een functie voor de **natuur**: verhoging van de biodiversiteit, specifieke stedelijke biotopen, beleven van natuur leidt tot draagvlak voor natuurbehoud en natuurontwikkeling.



**Figuur 5, Heesum, Bernardus Arpstraat**

Groen vervult dus functies voor mens, economie en natuur. Minder groen kan een minder goed (sociaal) leefklimaat betekenen, meer gezondheidsklachten, minder recreatiemogelijkheden, minder speelplekken voor kinderen, minder natuurbeleving, een minder goed economisch vestigingsklimaat, een lagere woningwaarde, minder toerisme en minder natuur in de directe woonomgeving. Al deze functies kunnen weliswaar gedeeltelijk ook op andere wijze worden vervuld, maar groen vervult deze functies echter tegelijkertijd! **Hiermee is groen een zeer effectieve en efficiënte manier om al deze maatschappelijk gewenste doelen te bereiken.**

De volgende paragraaf geeft een overzicht van de diverse functies die het groen heeft of kan hebben.

<sup>7</sup> Groen, gezond en productief, the Economics of Ecosystems & Biodiversity (tEEB NL): natuur en gezondheid; KPMG 2012.

## 2.2 Functies van groen

Groen draagt bij aan de ruimtelijke kwaliteit van de leefomgeving in stad, dorp of buitengebied. Door vormgeving, inrichting, samenstelling en afmeting is de ruimtelijke werking van groen aanzienlijk en sterk sfeerbepalend. Groen draagt bij aan de samenhang in het stedelijke gebied. Deze samenhang ontstaat wanneer groenvoorzieningen deel uitmaken van het gehele ruimtelijke samenspel van het netwerk van wegen, water, bebouwing en het onderliggende (oorspronkelijke) landschap. Een samenhangende groenstructuur verduidelijkt de (historische) ruimtelijke opbouw doordat het de relatie weergeeft met bijvoorbeeld het landschap (knotwilgen langs een sloot) of met de functie (bomen en lanen als wegbegeleiding). Toepassing van specifieke soorten kan de samenhang met de omgeving nog eens versterken.

Onderstaande tabel geeft een schematisch overzicht van de functies die groenvoorzieningen kunnen vervullen. Voor een verdere toelichting wordt verwezen naar bijlage B.

Functies van groen en bomen					
A	Verkeer	F	Landschap	K	Waterberging
B	Beleving	G	Ecologie	L	Temperatuur
C	Recreatie en toerisme	H	Educatie	M	Luchtkwaliteit
D	Identiteit	I	Economie	N	Gezondheid
E	Ontwerp	J	Ondergrondse infrastructuur		

**Tabel 1** Overzicht van de functies van groen en bomen



**Figuur 6**, Groen met verkeersfunctie: Kasteelweg Doorwerth (links) en economische functie: Annastraat Oosterbeek (rechts)





**Figuur 7**, Gecombineerde functies ecologie, beleving en recreatie; Kerkpad Oosterbeek (links) en Heelsums Beekdal (rechts)

## 2.3 Areaalgegevens

De gemeente Renkum heeft ruim 450 hectare groen, bossen en natuurterreinen in beheer, in het binnen- en buitengebied samen. Het openbaar groen in de bebouwde kommen beslaat ongeveer 105 hectare en bestaat uit onder meer de volgende beheertypen:

BEHEERTYPE	BEBOUWDE KOM	BUITENGEBIED	TOTAAL 2016
Natuurlijke beplanting (bosplantsoen intensief en extensief)	28,63 ha	5,76 ha	34,39 ha
Cultuurlijke beplanting (sierheesters, bodembedekkers, rozen)	13,18 ha	0,21 ha	13,39 ha
Hagen	3,19 ha	0,04 ha	3,23 ha
Gras (gazons)	60,35 ha	36,77 ha	97,12 ha
Speel ondergronden (speelplaatsen)	1,40 ha	-	1,40 ha
<b>Totaal areaal (in hectare) gemeentelijk groen binnen bebouwde kom</b>	<b>106,75 ha</b>	<b>42,78 ha</b>	<b>149,53 ha</b>
Areaal gemeentelijke bos en natuurterreinen			314 ha
Aantal gemeentelijke bomen	26.649 stuks		
Aantal inwoners	31.435 personen		
Aantal woningen	16.161 stuks		

**Tabel 2** Oppervlakte/aantal per beheertype en aantallen inwoners en woningen

De gemeente Renkum beheert anno 2016 bijna 27.000 bomen in de bebouwde kom. Dit zijn de individueel te beheren bomen; inclusief de lanen en bomenrijen langs de verbindingswegen in

het buitengebied<sup>8</sup> die door de gemeente worden beheerd. Renkum heeft een relatief oud bomenbestand, waarvan een groot aantal is opgenomen op de gemeentelijk en/of landelijke lijst met waardevolle bomen.

Het oppervlakte aan groen en aantal bomen kan ook worden uitgedrukt in het aantal m<sup>2</sup> groen respectievelijk stuks bomen per inwoner of woning. Dit levert een gemeentelijk kengetal dat het mogelijk maakt om de kwantiteit van het groen uit te drukken, zie ook tekstkader. Ook is dit een manier om de kwantiteit van groen en bomen tussen de dorpen onderling te vergelijken of de ontwikkeling door de jaren heen te volgen.



**Figuur 8**, Een groenarme straat (Renkum, De Beijerstraat) en een groene straat (Heesum, Pannenkoeklaan)

Navolgende tabel bevat de berekende kengetallen voor de gemeente Renkum als geheel en voor de individuele dorpen. Daarbij is alleen uitgegaan van het door de gemeente beheerde openbaar groen per inwoner/woning binnen de bebouwde komgrenzen.

	Gemeente	Doorwerth	Heesum	Heveadorp	Oosterbeek	Renkum	Wolfheze
Totaal m <sup>2</sup> groen*	1.067.454	226.930	117.726	12.003	422.375	233.002	55.417
Aantal inwoners	31.435	4.912	3.485	738	11.398	9.245	1.657
m <sup>2</sup> groen per inwoner	34,0	46,2	33,8	16,3	37,1	25,2	33,4
Aantal woningen	16.161	2.916	1.770	324	5.681	4.552	918
<b>m<sup>2</sup> groen per woning</b>	<b>66,1</b>	<b>77,8</b>	<b>66,6</b>	<b>37,0</b>	<b>74,3</b>	<b>51,2</b>	<b>60,4</b>
<b>Doelstelling m<sup>2</sup> groen</b>	<b>+</b>	<b>=</b>	<b>=</b>	<b>=</b>	<b>=</b>	<b>+</b>	<b>=</b>
Totaal aantal bomen	26.649	4.441	4.456	286	11.342	4.721	1.403
Bomen per inwoner	<b>0,85</b>	0,90	1,28	0,39	1,00	0,51	0,85
Bomen per woning	1,65	1,52	2,52	0,88	2,00	1,04	1,53
<b>Doelstelling aantal bomen</b>	<b>=</b>	<b>=</b>	<b>=</b>	<b>=</b>	<b>=</b>	<b>+</b>	<b>=</b>

**Tabel 3** Kengetallen openbaar groen en bomen binnen de bebouwde kom;  
verklaring symbolen: '=': behoud huidige waarde '+' : streven naar verhogen tot gemeentelijke gemiddelde

<sup>8</sup> De gemeente beheert naast de bomen langs genoemde verbindingswegen nog een groot aantal bomen langs de overige wegen in het buitengebied.

De gemiddelde oppervlakte openbaar groen<sup>9</sup> per woning bedraagt binnen de bebouwde kom in de gemeente Renkum 66 m<sup>2</sup>. Als we de kengetallen tussen de verschillende dorpen vergelijken, valt op dat er grote verschillen zijn. Zo scoren Doorwerth (78 m<sup>2</sup> per woning) en Oosterbeek (74 m<sup>2</sup> per woning) relatief hoog, terwijl Heveadorp (37 m<sup>2</sup> per woning) en Renkum (51 m<sup>2</sup> per woning) lager uit komen.

Voor het dorp Renkum geldt dat er een ambitie ligt om het groenareaal en/of aantal bomen te verhogen naar het gemeentelijke gemiddelde. Voor de overige kernen geldt de ambitie instandhouding van de huidige gemiddelden op dorpsniveau (zie ook § 3.2).

#### Over groene kengetallen

Er zijn verschillende methoden om een kengetal voor het gemiddelde oppervlakte groen per woning te bepalen. Bij diverse landelijke onderzoeken wordt hiervoor behalve het groen binnen de kom ook groen direct (binnen een straal van 300-500 meter) meegerekend. Ook worden soms de oppervlakte aan sportvelden, volkstuincomplexen en begraafplaatsen meegenomen in de berekening.

De gemiddelde oppervlakte openbaar groen per woning bedraagt in de gemeente Renkum volgens het Compendium voor de Leefomgeving op basis van CBS-cijfers meer dan 150 m<sup>2</sup> en ligt daarmee ruim boven de landelijke richtlijn<sup>1</sup> van 75 m<sup>2</sup>. Dit komt met name doordat alle dorpen zonder uitzondering grenzen aan goed toegankelijke bossen, natuurgebieden en landgoederen. Dit zorgt ervoor dat vanuit grote delen van de dorpen ruim voldoende groen binnen korte afstand bereikbaar is.

Om tot een goed meetbare vergelijking binnen de dorpen van de gemeente te komen, heeft Renkum er voor gekozen om bij het bepalen van het gemeentelijk kengetal zich te beperken tot het openbaar groenareaal binnen de bebouwde kom (volgens de Wegen- en verkeerswet) en sportvelden en volkstuinen niet mee te rekenen.

## 2.4 Visie op het openbaar groen

Langdurig een groene gemeente blijven vraagt om een actueel en breed gedragen groenbeleid. In het Beleidsplan groenbeheer (2011) zijn de visie en het beleid voor het *beheer en onderhoud* van de openbare groenvoorzieningen reeds uitgewerkt. De visie op het openbaar groen is daarin als volgt verwoord:

*“Het Renkumse groenbeheer is gericht op het duurzaam in stand houden van het openbaar groen en de functies die het groen heeft voor leefbaarheid, gezondheid, welvaart, biodiversiteit en participatie.”*

Het plan vertaalt deze algemene visie in de vorm van de ‘zeven groene loten’ (zie navolgende tekstkader) aan de hand waarvan de praktische uitvoering gestalte krijgt.

Het voorliggende groenstructuurplan richt zich primair op de *inrichting* van groenvoorzieningen in de openbare ruimte. De bijbehorende visie luidt als volgt:

<sup>9</sup> Exclusief de grasvelden op de sportcomplexen.

*“De structuur en inrichting van het openbaar groen in de dorpskernen is gericht op het duurzaam in standhouden en verder ontwikkelen van een robuust en gevarieerd netwerk van toegankelijk groen dat een zo breed mogelijk palet aan functies vervult.”*

Door slim samen te werken aan behoud en verdere ontwikkeling van goede en robuuste groene structuren in de dorpen wordt gezorgd voor een gezonde woonomgeving die ook klimaatbestendig is en op natuurlijke wijze bijdraagt aan meer biodiversiteit. Deze visie op de inrichting van het openbaar groen is vertaald naar een aantal beleidsregels en een groen-structuurkaart per kern en geeft hiermee richting aan een praktische uitwerking.

#### De “Zeven groene loten” uit het Beleidsplan groenbeheer (2011):

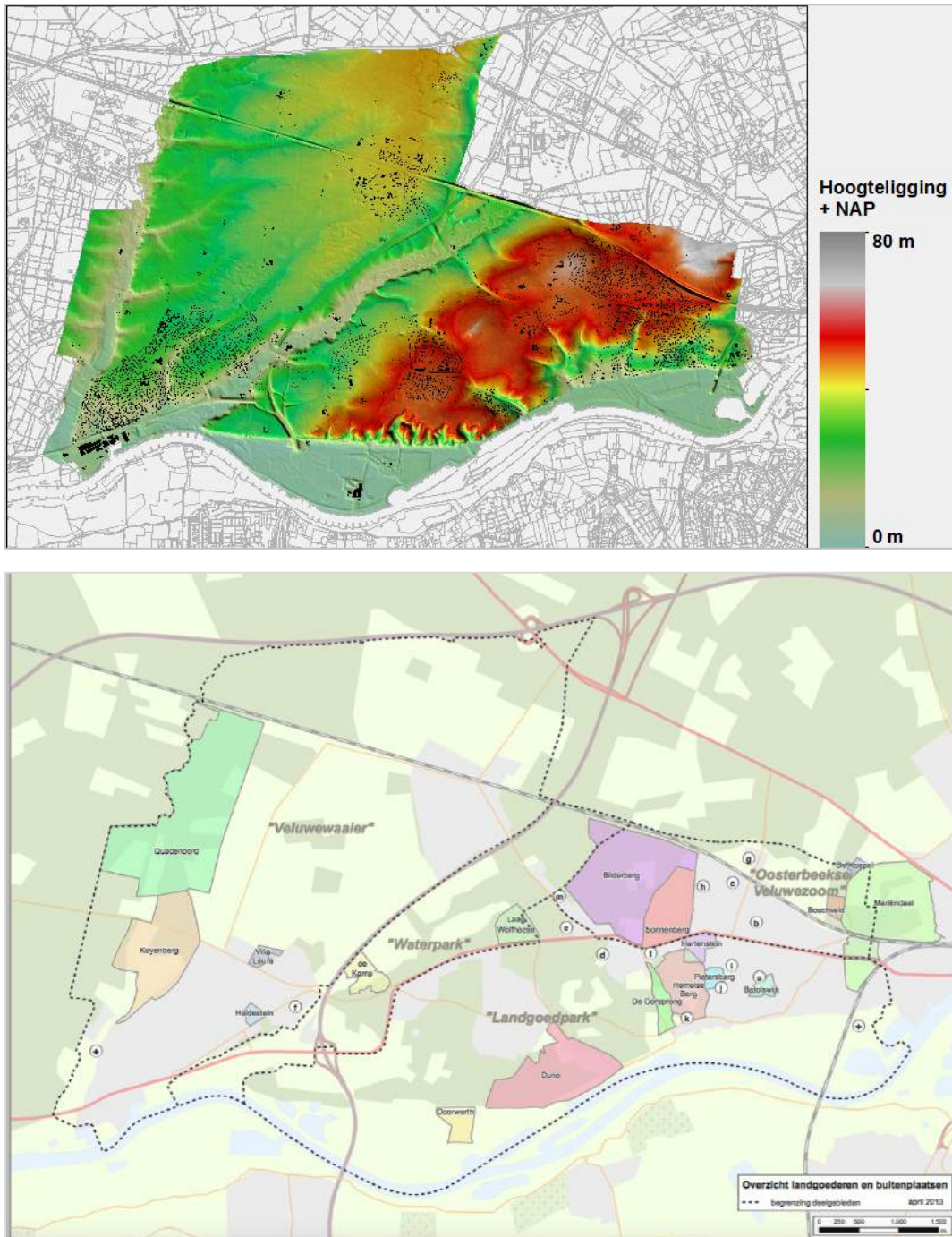
- Het groenbeheer is effectief en wordt op efficiënte wijze uitgevoerd.
- Het beheer van het openbaar groen is kwaliteitsgestuurd.
- Het groenbeheer is primair gericht op beleving en gebruik van openbaar groen door inwoners en bezoekers.
- Het groenbeheer is secundair gericht op de ecologische betekenis van het openbaar groen.
- Het groenbeheer vindt op milieuvriendelijke wijze plaats.
- Betrokkenheid en/of participatie van bewoners en gebruikers bij het groenbeheer is gewaarborgd.
- Het groenbeheer richt zich op het in standhouden, vergroten en ontwikkelen van de lokale identiteit van het openbaar groen.



**Figuur 9,** Oosterbeek, Karel van Gelderlaan



Oosterbeek, Cornelia Schadeweg



**Figuur 10,** Kaart met hoogteligging (boven) en bestaande (aangeduid met naam) en voormalige (aangeduid met letters) landgoederen en buitenplaatsen

### 3. BELEIDSREGELS GROENSTRUCTUUR

*Dit hoofdstuk geeft allereerst een algemene kenschets van de groenstructuren binnen de gemeente Renkum. Vervolgens benoemt het de belangrijkste beleidsthema's die bepalend zijn voor de groenstructuur: ruimtelijke ontwikkelingen, ecologische functie, bomen, sortiment en omgang met overlast.*

#### 3.1 Algemene kenschets groenstructuur

De dorpen van de gemeente Renkum liggen in een aantrekkelijke, afwisselende en soms zeer contrastrijke landschappelijke setting: enerzijds de hooggelegen, besloten stuwwal versus de laaggelegen open uiterwaarden en anderzijds de dichte uitgestrekte bossen versus de open natuurlijke beekdalen. Naast de aardkundige kenmerken zijn ook de talrijk aanwezige – al dan niet voormalige – landgoederen en buitenplaatsen bepalend voor de (groen) ruimtelijke karakteristiek van de dorpen. Sommige van deze cultuurhistorisch waardevolle gebieden functioneren binnen de huidige groenstructuur als park, andere maken deel uit van een groene dorpsrand en vloeien als vanzelf over in het dorpsgroen en van weer andere resteren alleen nog enkele relictten als gevolg van verkaveling ten behoeve van stedelijke bebouwing (bv. landgoed Dreijeroord, Oosterbeek en landgoed Kalimaro, Heelsum).

Karakteristiek voor het openbaar groen – en de openbare ruimte – in de dorpen is de reliëfstructuur. Uniek zijn de droogdalen als het Zweiersdal in Oosterbeek en langs het Schutterspad-van Ingenweg in Heelsum en Renkum. Er is vrijwel nergens sprake van vlakke gebieden: de hellingen variëren van 1 tot 10%. Dit maakt dat openbaar groen (en onverharde terreinen) een zeer belangrijke rol spelen bij het afvoeren en opvangen van hemelwater.

Figuur 10 schetst in vogelvlucht de karakteristieke verschijningsvormen vanuit de thema's hoogtelijnen en cultuurhistorie. In bijlage C zijn de hoogtekaarten per dorp opgenomen.

Een en ander heeft voor ieder dorp geleid tot een eigen groen-ruimtelijke karakteristiek die bepalend is voor de identiteit van de dorpsgroenstructuur.

Zo wordt de groenstructuur van Doorwerth, Kievitsdel en Wolfheze gekenschetst door een lanenstructuur binnen een bosachtige sfeer; bij Hevedorp en Oosterbeek zijn de ligging op de rand van de stuwwal, de beeksystemen, de aanwezigheid van landgoederen en uitzichten over het uiterwaardengebied bepalend; bij Renkum en Heelsum tenslotte vormen de natuurrijke beekdalen (en uitzichten hierop), landgoederen en verspreid gelegen oude bosrelictten de hoofd-ingrediënten.



**Figuur 11,** Heelsums beekdal en toegangslaan Villa Laura (Heelsum)

Een algemene kwaliteit die geldt voor alle dorpen is dat de bebouwing zich over het algemeen op harmonieuze wijze voegt naar het landschap, waarbij het dorpsgroen naadloos overvloeit in het omringende landschap. Dit wordt ondersteund door de vele zichtlijnen vanuit de dorpen naar de omliggende bos- en natuurgebieden, bomenstructuren die vanuit de kom doorlopen naar het buitengebied en talrijke wandel- en fietsroutes die een functionele verbinding leggen tussen het dorpsgroen en de omgeving. De specifieke kenmerken van de groenstructuur zijn per dorp nader aangeduid en aangevuld met concrete voorstellen voor versterking en ontwikkeling (zie separate dorpsdocumenten).

### 3.2 Beleid ruimtelijke ontwikkeling

Een stad of dorp is nooit af en voortdurend in ontwikkeling. Er vindt sloop of juist uitbreiding plaats van woningen, bedrijven en voorzieningen, wegen worden verbreed of juist versmald, er wordt een nieuw fietspad aangelegd etc. De openbare ruimte beweegt daarin mee. De levenscyclus van groen, bomen en bos is echter van een andere orde dan de tegenwoordige snelheid van stedelijke ontwikkeling. Het spreekwoord 'boompje groot, plantertje dood', gaat maar al te vaak niet meer op. Echter in de gemeente Renkum hebben vele belangrijke groenstructuren zich vanuit het verleden een plaats verworven binnen de stedelijke structuur en is het wenselijk om deze duurzaam te behouden. Daarnaast is het streven om bij de bouw van nieuwe (inbreidings)buurten aan te sluiten op de groene karakteristiek en te streven naar het ontwikkelen van een eigen, groene identiteit passend binnen de algehele context van het dorp.

Naast het stellen van eisen aan de *kwaliteit* van het groen, is het echter evenzeer van belang om eisen te stellen aan de *kwantiteit* van het groen. In dat verband is het eveneens van belang om een uitspraak te doen over het gewicht van het gemeenschappelijk belang versus het individuele belang. Bijvoorbeeld: kapt de gemeente op basis van op individueel niveau ervaren overlast van bomen in een bomenstructuur die op dorps- of wijkniveau bijdraagt aan het groenbeeld?

- BELEIDSREGEL 1:** *De groen- en bomenstructuur is belangrijk bij de uitwerking van ruimtelijke initiatieven. Wanneer aantasting onvermijdelijk is, wordt een voorstel gedaan voor compensatie.*
- BELEIDSREGEL 2:** *De ambitie voor het groenareaal in de kernen is minimaal behoud van het huidige groenareaal (het gemeentelijk gemiddelde richtgetal per woning bedraagt 66 m<sup>2</sup> openbaar groen<sup>10</sup> en 1,6 openbare bomen per woning) en voor het dorp Renkum actief inzetten op uitbreiding van het openbaar groenareaal.*
- BELEIDSREGEL 3:** *Nieuw aan te leggen groen is afgestemd op zowel het stedenbouwkundig concept als de groene karakteristiek van de wijdere omgeving zoals omschreven in de dorpsdocumenten.*
- BELEIDSREGEL 4:** *De gemeente Renkum hanteert voor behoud van het groene karakter van de dorpen als richtlijn dat bij nieuwbouwlocaties<sup>11</sup> minimaal 10% van de oppervlakte een invulling krijgt als 'openbaar groen'.*
- BELEIDSREGEL 5:** *De voorstellen voor versterking van bestaande of nieuwe groenstructuren uit de dorpsdocumenten behorende bij het groenstructuurplan gelden als input voor het Programma van wensen en eisen van ruimtelijke projecten en worden evenwichtig gewogen met andere belangen.*
- BELEIDSREGEL 6:** *Het gemeenschappelijk belang van een boomrijke straat of groene woonomgeving weegt in principe zwaarder dan eventuele persoonlijke belangen van individuele bewoners. Het belang van openbare veiligheid weegt daarbij zwaarder dan het belang en de instandhouding van de boom of het groenvak.*

Los van nieuwe ruimtelijke ontwikkelingen geldt in zijn algemeenheid een ambitie om het groenareaal in de dorpskernen uit te breiden. In de uitwerking van dit groenstructuurplan zijn hiervoor per dorp diverse concrete voorstellen opgenomen. De genoemde ambitie geldt met name voor de kern Renkum. Voor Heveadorp en Wolfheze kan het huidige groenareaal worden aangehouden omdat hier het omringende groen zich overal op loopafstand bevindt. Verder betekent dit dat er terughoudend moet worden omgegaan met stedelijke inbreiding ten koste van groen en het afstoten van openbaar groen aan particulieren. Als hulpmiddel om aanvragen voor de aankoop van openbaar groen door particulieren op een evenwichtige wijze te beoordelen is een beslisboom ontwikkeld (zie bijlage D).

<sup>10</sup> De gemeente Renkum ziet dit groen bij voorkeur in de vorm van plantvakken. Verticaal groen en groene daken worden als minder passend bij het dorpse karakter gezien.

<sup>11</sup> Uitgangspunt is tien woningen met een of meer nieuw aan te leggen wegen.



<b>A. ACTIE:</b>	De groenstructuur als zodanig positief bestemmen in het bestemmingsplan met bijbehorende voorschriften voor behoud en bescherming, zie tekstkader. Dit dient in overleg met de afdeling Ruimtelijke ordening te worden uitgewerkt in een voorstel op maat ( <b>routekaart</b> ). Mogelijkheid zou kunnen zijn om de gehele groenstructuur in principe als 'groen' te bestemmen en dan door middel van een aanduiding onderscheid te maken in de 'zwaarte' van bescherming <sup>12</sup> . Implementatie kan plaatsvinden door te kiezen voor ofwel een parapluherziening ofwel geleidelijke doorvoering in de vorm van reguliere actualisaties.
<b>B. ACTIE:</b>	Uitwerken <b>compensatieregeling</b> voor groen en bomen (inclusief herplantplicht) voor het berekenen van de waarde van bestaande bomen of ander groen ten behoeve van fysieke compensatie.
<b>C. ACTIE:</b>	Voorafgaand aan nieuwe ruimtelijke ontwikkelingen worden met een ' <b>groenscan</b> ' de eisen en wensen voor zowel het bestaande als eventueel nieuw toe te voegen groen in beeld gebracht. Hiervoor een format ontwikkelen inclusief toepassingsprotocol en relatie met bestemmingsplannen.
<b>D. ACTIE:</b>	Elke 3 jaar de ontwikkeling van de groene areaalgegevens per dorp ter informatie <b>rapporteren</b> aan de Raad. In de dorpsdocumenten zijn per kern de huidige kengetallen als referentie opgenomen. Indien nodig de doelstellingen voor groenareaal op basis hiervan bijstellen.
<b>E. ACTIE:</b>	Met name in de kern Renkum actief zoeken naar mogelijkheden om de hoeveelheid openbaar groen uit te breiden.



**Figuur 12**, Doorwerth, Johannitterweg (links) en Hevedorp, voetpad naar Valckeniersbos (rechts); Voorbeelden van geen en wel goed toegankelijk groen op loopafstand.

<sup>12</sup> Als voorbeeld: wegbermen hebben – naast het vormen van een groeiplaats voor bomen – vele andere functies. In geval hier waardevolle bomen groeien dan geldt als vanzelf al een bescherming via de Bomenverordening en kan volstaan worden met een 'lichte' beschermingsgraad of bescherming via het bestemmingsplan zelfs in zijn geheel achterwege blijven)

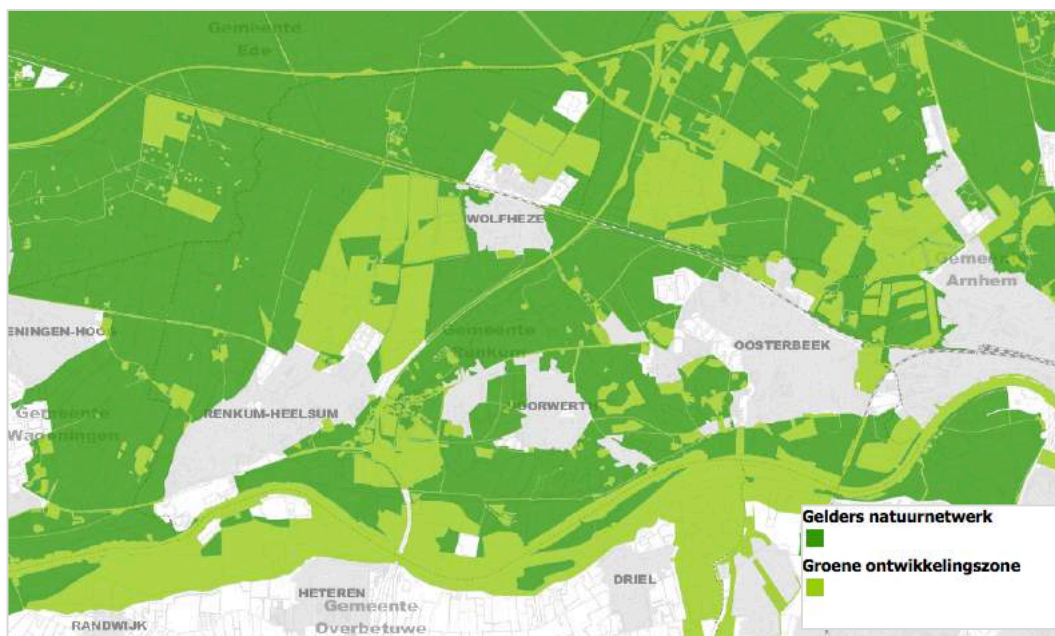
### Noodzaak om groen te beschermen

**Voorbeeld 1, Meester van Damweg, Renkum.** Het hier gelegen parkgebied is niet bestemd als 'groen' en wordt nu bebouwd. Op basis van de uitgangspunten van het voorliggende groenstructuurplan zou het betreffende groengebied kunnen worden aangewezen als 'groenstructuur'. Hiervoor geldt dan dat – in geval van aantasting – groenareaal en bomen dienen te worden gecompenseerd. Dit kan deels binnen de nieuw te realiseren woonbuurt, voor het andere deel zal elders nieuw groen gerealiseerd dienen te worden.

**Voorbeeld 2, Oosterbeek hoog en laag.** Bij inbreidingsplannen zijn er aan de projectontwikkelaar geen groene voorwaarden meegegeven. Dit resulteerde in een stenige buurt met één kleine groenplek met een speelvoorziening en een kleine boom. Met een dergelijk invulling ontstaat niet alleen een groen-arme, maar ook onleefbare stenige buurt die klimaatveranderingen als temperatuurstijgingen en zware regenval niet kan opvangen. Het stellen van voorwaarden naar aanleiding van een groenscan, geeft aan een ontwikkelende partij duidelijke handvatten voor een goede uitwerking van groen binnen een plan.

## 3.3 Beleid ecologisch groen

De specifieke ecologische kwaliteiten en strategische ligging van de gemeente Renkum maken dat een groot deel van het buitengebied valt binnen het Gelders Natuurnetwerk (voorheen Ecologische Hoofdstructuur, EHS en ecologische verbindingzones EVZ). Onderstaande afbeelding<sup>13</sup> geeft hiervan een indruk.



**Figuur 13,** Ligging ecologische hoofdstructuren bestaande uit het Gelders natuurnetwerk en groene ontwikkelingszones (bron: provincie Gelderland, kaart uit 2014)

<sup>13</sup> Bron: Landschapsontwikkelingsplan (2005)

Belangrijke ecologische verbindingen verlopen alle via de bos- en natuurgebieden buiten de bebouwde kom. De toegevoegde waarde van het dorpsgroen ligt dus niet zozeer in het *realiseren* van ‘verbindingen’, maar veeleer op het vlak van het *vergroten van leefgebieden en verhogen van biodiversiteit*. De inrichting en het beheer van het dorpsgroen moet zich dan ook – binnen de hiervoor aangewezen gebieden en structuren – primair richten op het vergroten van de biotoopmogelijkheden voor flora en fauna. Hierbij valt te denken aan het ontwikkelen en aanleggen van of stimuleren van bewonersinitiatieven voor bijen- en bloemenweides, aanplant van bloemen- en besdragende soorten, planten, zaaien of stimuleren bloemrijke kruidlagen in bosplantsoen en een gefaseerd maaibeheer.

Dit draagt er tevens aan bij dat natuurwaarden in het dorpsgroen beter beleefbaar worden en kan indirect zorgen voor een versterking van de bestaande ecologische verbindingen. Voldoende ecologische kennis en inzicht in natuurwetgeving binnen de organisatie en draagvlak binnen de samenleving zijn belangrijke randvoorwaarden om de gestelde doelen te bereiken.

### Biodiversiteit

Biodiversiteit staat voor biologische diversiteit en omvat de totale verscheidenheid van alle levende planten en dieren op aarde. Biodiversiteit betreft zowel de variatie in soorten, als ook de erfelijke variatie binnen soorten en de variatie aan levensgemeenschappen of ecosystemen.

Bron: website Compendium voor de leefomgeving.



**Figuur 14**, Wolfheze, Wolfhezerweg

**BELEIDSREGEL 7:** *Ecologische inrichting en beheer van het dorpsgroen is primair gericht op het vergroten van de biodiversiteit en natuurbeleving in specifiek aangewezen groenstructuren en –gebieden.*

**F. ACTIE:** Voorlichting/educatie aan scholen en inwoners over het natuurlijk groen geven in samenwerking met lokale groene organisatie en/of het aanstellen van groene ambassadeurs.

**G. ACTIE:** Bevorderen deskundigheid buitendienst middels certificering Flora- en faunawet en inzet gedragscode waarmee tevens het wettelijk verplichte zorgvuldig handelen wordt geborgd.

**H. ACTIE:** Opstellen beheer/werkplan ecologische gebieden (natuurnetwerk uitwerken via ‘groene inprikkers’ in de dorpen, doelsoorten aanwijzen, beheermaatregelen bepalen, werkwijze monitoring, uitwerken gebruik en participatie). Hierbij specifiek aandacht schenken aan de soortgroepen bijen en vlinders.

### 3.4 Beleid bomen

Voor bomen is de stedelijke omgeving verre van ideaal. Binnen de **groeiplaats** spelen vele andere belangen en functies en binnen de levensloop van een boom vinden veel en soms ingrijpende veranderingen plaats. Denk bijvoorbeeld aan wegverbredingen, het leggen van kabels en leidingen, het oprichten van bouwwerken, het versneld afvoeren van regenwater of het afvoeren van gevallen blad. Al deze zaken leiden ertoe dat een boom vaak niet goed groeit en al vroeg aftaktelt. Aangenomen mag worden dat de ‘gemiddelde stadsboom’ in veel gevallen niet ouder wordt dan 40-50 jaar.

Voor een langere levensduur en betere bomengroei is het dan ook van belang om de natuurlijke groeiomstandigheden van bomen zoveel mogelijk te benaderen. Idealiter houdt dit in dat bomen vrijuit in de volle grond groeien met hieronder eventueel een halfopen of gesloten bodembedekkende beplanting en een strooisellaag waarin het gevallen blad kan verteren tot voor de boom belangrijke voedingsstoffen.



**Figuur 15,** Bomen in de straat in Renkum, Jan Peelenplantsoen (links) en Tamboer (rechts)

In sommige gevallen is dit ideaalbeeld prima te realiseren. Met name in parken of bredere groenzones liggen hiervoor de mogelijkheden. Langs wegen, woonstraten en op pleinen moeten vaak

concessies worden gedaan waarbij gezocht wordt naar oplossingen die het hiervoor geschetste ideaalplaatje zoveel mogelijk benaderen. Dit betekent bijvoorbeeld dat groeiplaatsconstructies worden toegepast die ervoor zorgen dat de betreffende boom voldoende ondergrondse groei-ruimte tot zijn beschikking heeft.

Aanleg en onderhoud van **kabels en leidingen** in of nabij de groeiplaatsen van bomen is een ander belangrijk aandachtspunt. In de praktijk vormt dit vaak de grootste bedreiging waardoor bomen ondanks alle inspanningen op andere gebieden, onherstelbare schade oplopen en korter leven of onvoldoende functioneren.

**BELEIDSREGEL 8:** *Bij de aanplant van bomen geldt de ‘matentabel bomen (bijlage E) als richtinggevend voor de inrichting van de groeiplaats.*

Hierbij geldt als uitgangspunt dat ‘kwaliteit’ boven ‘kwantiteit’ gaat: beter enkele bomen met voldoende boven- en ondergrondse groeimogelijkheden, dan veel bomen zonder duurzaam toekomstperspectief. Belangrijk hierbij is wel om keuzes hierin in samenhang met het beleid voor ‘groenkwantiteit’ te bezien (zie beleidsregel 2)<sup>14</sup>.

**BELEIDSREGEL 9:** *De bescherming van bomen is verankerd in de Bomenverordening waarbij de kap van bomen in principe vergunningsvrij wordt gesteld behoudens beschermwaardige bomen opgenomen op de lijst waardevolle bomen.*

Achterliggende motivatie voor het invoeren van de ‘nee, tenzij’ benadering, is enerzijds het verminderen van de regeldruk (‘deregulering’) en anderzijds om meer aandacht te kunnen geven aan de *beschermwaardige* bomen. De volgende categorieën bomen (zowel van particulieren als gemeentelijke bomen) worden als beschermwaardig aangemerkt en blijven vergunningsplichtig:

- Bomen vanaf een stamomtrek van 60 cm op 1.30 m<sup>1</sup> stamhoogte.
- Bomen van de lijst ‘Waardevolle bomen’ (betreft zowel gemeentelijke als particuliere bomen).
- Bomen in de groenstructuur (‘hoofdbomenstructuur’, ‘wijkbomenstructuur’ of ‘markante boom of boomgroep’, zie separate groenstructuurkaarten) met uitzondering van de aangegeven beheervlakken<sup>15</sup>.
- Bomen die voorkomen op de soortenlijst<sup>16</sup>. Niet genoemde soorten zijn vergunningsvrij, tenzij ze opgenomen op de lijst ‘Waardevolle bomen’.

**I. ACTIE:** Toevoegen bomen van de Waardevolle bomenlijst als afzonderlijke legenda-eenheid op groenstructuurkaarten.

**BELEIDSREGEL 10:** *De gemeente adviseert op aanvraag particuliere eigenaren van bomen van de Waardevolle bomenlijst over instandhouding en onderhoud van de boom.*

<sup>14</sup> Dit zou ertoe kunnen leiden dat de niet-herplante bomen elders gecompenseerd worden.

<sup>15</sup> Bijvoorbeeld parken, sportparken, begraafplaatsen. Dit om een slagvaardig groenbeheer mogelijk te maken.

<sup>16</sup> Het om de volgende soorten: acacia, beuk, eik, esdoorn, grove den en linde.

**BELEIDSREGEL 11:** *Voor alle bomen in beheer bij de gemeenten geldt dat bij de uitvoering van werkzaamheden wordt gewerkt conform de uitgangspunten uit het 'Handboek Bomen' van het Norminstituut bomen.*

### 3.5 Wegbegeleidende beplantingen buitengebied

Het buitengebied van de gemeente Renkum geldt als landschappelijk waardevol door de afwisseling van natuurrijke bossen, landgoederen en buitenplaatsen, beken en agrarisch cultuurlandschap met landschapselementen. De beplante verbindingswegen tussen de dorpen en vanuit de dorpen naar belangrijke bos- en natuurgebieden maken hier onlosmakend deel van uit. Doordat deze wegen en paden grotendeels begeleid worden door bomen en/of (bos) beplantingen is een robuuste groene structuur ontstaan die de verschillende dorpen, bossen en natuurgebieden met elkaar verbindt. Het hierdoor ontstane netwerk is zowel in cultuurhistorisch, landschappelijk, ecologisch als recreatief opzicht van bijzondere betekenis.

Om dit groene netwerk duurzaam in stand te houden, is het nodig een vervangings- en herplantstrategie te hanteren zodat 'afbrokkelende' structuren op het juiste moment vervangen dan wel worden aangevuld. Afhankelijk van het type wegbegeleidende beplanting is een aantal richtlijnen geformuleerd. Deze zijn met nadruk bedoeld als 'richtinggevend' en zullen ten alle tijden ingekleurd moeten worden aan de hand van de specifieke omstandigheden. Zo zullen bijvoorbeeld cultuurhistorische waarden of het voorkomen van beschermde flora- en faunasoorten van invloed zijn op de uiteindelijk gekozen strategie. Tabel 4 geeft een overzicht van de onderscheiden typen wegbegeleidende beplantingen inclusief de bijbehorende strategie voor bijplanten en vervanging. In het algemeen kan worden gesteld dat vervanging van wegbegeleidende beplanting plaatsvindt wanneer daar aanleiding voor is: een laan is vrijwel geheel verdwenen, er vindt een wegrenovatie plaats, de bomen zijn ziek. Gezonde bomen van een soort die volgens dit plan niet gewenst zijn worden zonder dergelijke aanleiding niet gekapt.



**Figuur 16, Renkum, Kuypersweg**

### Gebruikte definities

#### Laan

Een weg die aan beide zijden wordt geflankeerd door één of meerdere rijen bomen dan wel een middenberm met een dubbele rij bomen. De laanbeplanting bestaat uit bomen van één soort van overwegend gelijke leeftijd, geplant volgens een vast, regelmatig verband.

#### Bomenrij

Een weg die aan één zijde wordt geflankeerd door bomen. Bestaande uit bomen van één of enkele soorten van ongeveer dezelfde leeftijd en min of meer op regelmatige afstand geplant.

#### Wegbegeleidende bomenstructuur


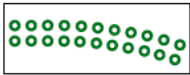


Een weg die aan een of beide zijden wordt geflankeerd door bomen. Bestaande uit bomen van meerdere soorten van verschillende leeftijd zonder een vast plantverband of -afstand.

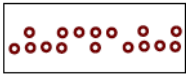

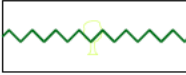

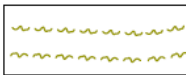
#### Landschappelijk lint

Een weg die aan één of beide zijden wordt geflankeerd door een bredere strook met inheemse bomen en/of struikvormende beplanting. Bestaande uit meerdere soorten van verschillende leeftijd en op onregelmatige afstand geplant.

#### Wegbegeleidend bos

Een weg die aan één of beide zijden wordt geflankeerd door een strook met inheemse bomen en struikvormende beplanting als onderdeel van een groter bosperceel.

Sfeerbeeld	Type en patroon	Vervangingsstrategie
	<p><b>Laan</b></p>  <p><i>Foto: Van der Molenallee</i></p>	<p>Vervanging in trajecten van 100 m<sup>1</sup> of meer; handhaven historische plantverband en boomsoort; vervanging zodra &lt; 40% van traject resteert (vuistregel)</p>
	<p><b>Bomenrij</b></p>  <p><i>Foto: Johannhoeve</i></p>	<p>Vervanging in trajecten van 50 m<sup>1</sup> of meer; handhaven plantverband en boomsoort; incidenteel individueel tussenplanten toegestaan indien noodzakelijk voor beeld en mogelijk qua boomsoort/beschikbare ruimte</p>

Sfeerbeeld	Type en patroon	Vervangingsstrategie
	<p><b>Wegbegeleidende bomenstructuur</b></p>  <p>Foto: Oude Oosterbeekseweg</p>	<p>Individueel tussen planten zodra noodzakelijk voor het beeld en mogelijk qua boomsoort/beschikbare ruimte; los plantverband; boomsoort aansluiten op aanwezige (mix van) boomsoorten</p>
	<p><b>Landschappelijk lint</b></p>  <p>Foto: Duitsekampweg</p>	<p>Vervanging in trajecten van 50 m<sup>1</sup> of meer; handhaven plantverband en sortiment; vervanging zodra doorgaande structuur over een afstand van meer dan 20 m<sup>1</sup> is onderbroken</p>
	<p><b>Wegbegeleidend bos</b></p>  <p>Foto: Valkenburglaan</p>	<p>Geen specifiek vervangingsbeheer, meenemen in reguliere beheer van betreffende bosperceel</p>

**Tabel 4** Indeling en vervangingsprincipes wegbegeleidende beplantingen

In het gebiedsdocument 'Verbindingswegen' zijn de onderscheiden groenstructuren vastgelegd en voorstellen voor versterking en ontwikkeling opgenomen (zie separate bijlage).

**BELEIDSREGEL 12:** De gemeente hanteert per type wegbegeleidende beplanting een strategie voor herplant en vervanging (zie tabel 4). Deze geldt als richtinggevend en wordt altijd vertaald naar een maatwerkplanpak.

**J. ACTIE:** Voorstellen voor vervanging van lanen uitwerken naar meerjarenplanning om te komen tot een meer regelmatige leeftijdsopbouw van de wegbegeleidende beplantingen (kap- en verjongingsplan).

### 3.6 Beleid sortiment

Toepassing van een **variatie** aan planten- en boomsoorten draagt bij aan de herkenbaarheid van wegen, buurten of gebiedsdelen. Voor een optimale visuele beleving en een klimaat bestendig sortiment is het wenselijk een goed evenwicht aan te brengen tussen eenvormigheid en afwisse-



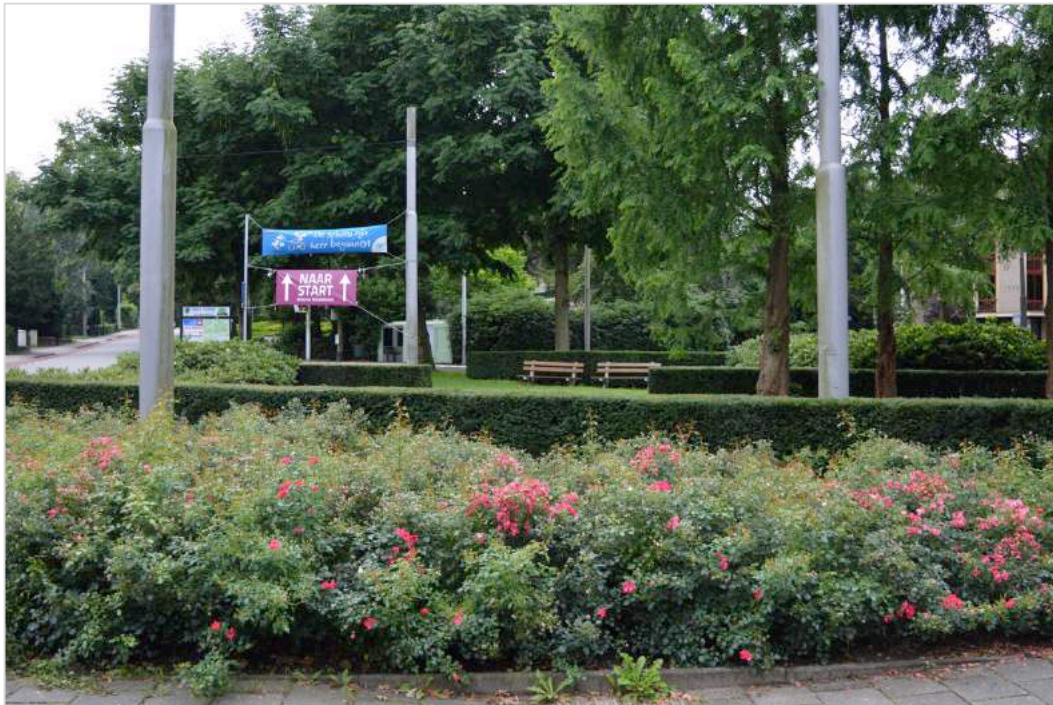
ling. De soortkeuze moet enerzijds bijdragen aan de gewenste beeldcontinuïteit en anderzijds voor voldoende afwisseling zorgen door accentsoorten toe te passen. Uitgangspunt is dat langs samenhangende structurelementen (bv. verbindingswegen, hoofdwegen of historische wegen en paden) de soortkeuze ondersteunend is aan de continuïteit van het beeld.

Voor wat betreft de individuele buurten of gebiedsdelen geldt dat de beplantingskeuze afgestemd dient te worden op het toegepaste stedenbouwkundige concept en wensen van bewoners en gebruikers van het groen. Zo is in het noordwesten van Doorwerth ('de groene clusters) de keuze voor inheems bosplantsoen (bv. veldesdoorn, meidoorn) een voorwaarde terwijl voor de Middenlaan en omgeving (Heveadorp) juist toepassing van 'ouderwetse' cultuursoorten (bv. sierappel, cultuurroos, struikganzerik) passend is. Op deze manier wordt bijgedragen aan de versterking van de differentiatie tussen de buurten onderling en aan de karakteristieken van de totale openbare ruimte.

Afwisseling in soorten is behalve uit architectonisch oogpunt ook van belang uit oogpunt van beheer en onderhoud. Wanneer te veel nadruk ligt op één of enkele soorten is de impact van een speciale **ziekte**, aantasting of plaag erg groot. Voorbeelden zijn eikenprocessierups, iepziekte, essenziekte, bacterievuur, bloedingsziekte (paardenkastanje) of massaria (plataan). Hiermee wordt ook ingespeeld op effecten van klimaatveranderingen op beplanting.

Variatie en een goed afgestemd sortiment kan ook bijdragen aan meer betrokkenheid van bewoners. Daadwerkelijk gebruik kunnen maken van het groen in de vorm van plukken van bloemen of fruit draagt daaraan bij.

Als laatste kan voldoende afwisseling in soorten een bijdrage leveren aan de noodzakelijke **biodiversiteit**. Met name als het gaat om locaties die ecologisch van betekenis zijn, is het belangrijk om streekeigen plantmateriaal te gebruiken (zie ook §3.3). Dergelijk plantmateriaal kent een grotere genetische variatie en heeft aangetoond zich al eeuwen te kunnen aanpassen aan veranderende klimaatomstandigheden. Het hanteren van een ruime variatie in (bloeiende) natuurlijke en culturele soorten zorgt voor vergroting van de biotoopmogelijkheden in de stedelijke omgeving voor flora en fauna (bv. bijen en vlinders).



**Figuur 17,** Oosterbeek, Stationsplein

**BELEIDSREGEL 13:** *Om de aansluiting op de specifieke beplantingskarakteristiek te waarborgen, hanteert de gemeente per dorp algemene richtlijnen voor de soortkeuze (zie dorpsdocumenten).*

**BELEIDSREGEL 14:** *In zijn algemeenheid streeft de gemeente naar toepassing van bij- en vlindervriendelijke beplantingen en plantsoorten met een nutsfunctie (vruchten, noten, bloemschikken).*

**K. ACTIE:** In samenwerking met bewoners uitwerken van gedetailleerde sortimentslijsten voor bij- en vlindervriendelijke beplanting en soorten met nutsfuncties, gecombineerd met de beplantingsrichtlijnen per dorp.

Toepassing van specifieke boomsoorten en het patroon van planten draagt bij aan de herkenbaarheid van een bepaald wegtype (of de historische oorsprong ervan) en ondersteunt de 'leesbaarheid' van de bebouwde omgeving. Bijvoorbeeld het gericht toepassen van inheemse of cultureel historische boomsoorten, onderscheid in boomsoort op droge en natte gronden, grote of kleinere bomen of éénrijig, tweerijig of in los verband geplante bomen zijn mogelijkheden die de gemeente Renkum inzet om het gewenste onderscheid tot stand te brengen. Zo is het streven om langs de wegen die de verbinding vormen met het buitengebied landschappelijke boomsoorten toe te passen als beuk, eik of linde. Langs woonstraten of buurtverbindingswegen is het uitgangspunt veelal de toepassing van cultureel historische boomsoorten; dit is echter ook afhankelijk van de gewenste sfeer in de buurt (cultureel-parkachtig of juist bosachtig).

**BELEIDSREGEL 15:** *Wegen die aansluiten op groene structuren in het buitengebied worden in principe beplant met landschappelijke boomsoorten; voor woonstraten wordt – met in achtneming van de algemene beplantingskarakteristiek – in principe gekozen voor culturele boomsoorten*

### 3.7 Overlast van bomen en groen

Ondanks de brede maatschappelijke waarde kunnen bomen of andere groenvoorzieningen op gespannen voet (komen te) staan met andere activiteiten en vanuit deze optiek als overlast gevend worden beschouwd. De diversiteit aan belangen en functies in de openbare ruimte en de persoonlijke beleving van bewoners maken het belangrijk om als eigenaar van het gemeentelijke bomenbestand duidelijk te zijn wanneer hier wel of niet op ingegaan wordt. Tot nu toe wordt meestal per individueel geval beoordeeld of aanvullende beheermaatregelen worden getroffen om de overlast of hinder te voorkomen, te beperken of weg te nemen. Indien er sprake is van een situatie van ernstige overlast is dit soms een reden om kap van betreffende boom of bomen in overweging te nemen.

In het algemeen kan worden gesteld dat de veiligheid van weggebruikers en/of voetgangers nooit ondergeschikt wordt gesteld aan het belang van behoud van een boom of groen.

**BELEIDSREGEL 16:** *Overlast als gevolg van bomen en groen wordt op een heldere en eenduidige wijze beoordeeld volgens vastgesteld beleid.*

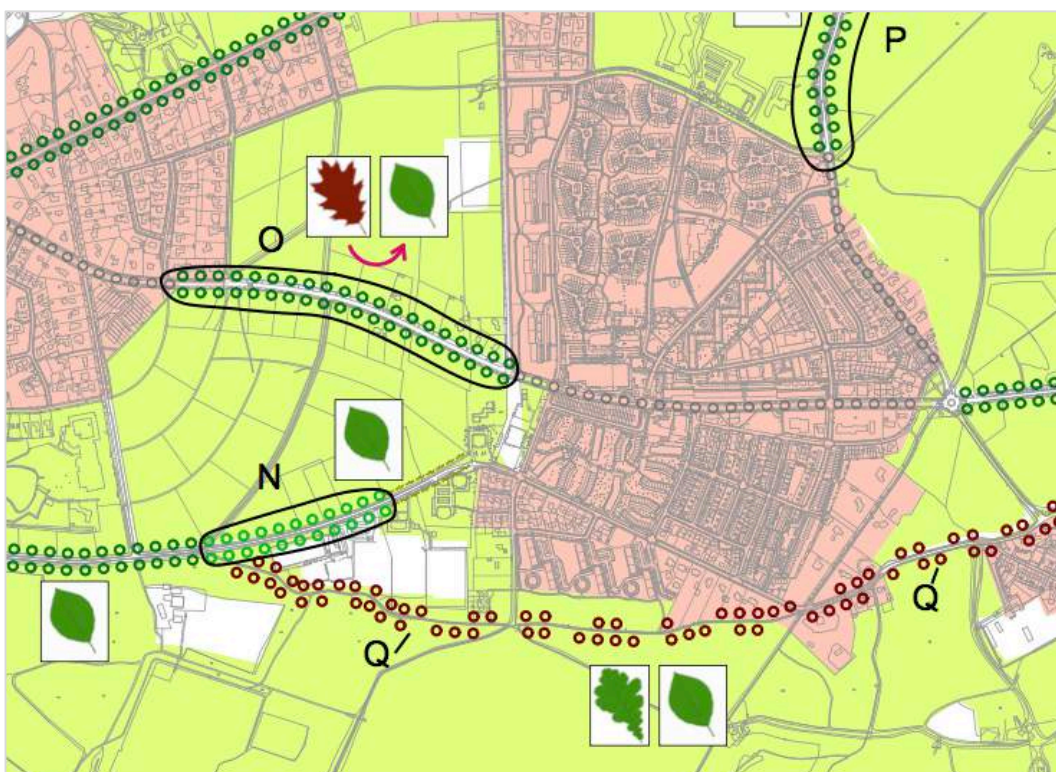
**L. ACTIE:** Uitwerken van regels voor het kappen van bomen bij overlast in aansluiting op de Bomenverordening.



**Figuur 18,** Oosterbeek, Hertog Reinaldlaan



Figuur 19, Uitsnede groenstructuurkaart Oosterbeek



Figuur 20, Uitsnede groenstructuurkaart verbindingswegen

## 4. DE RENKUMSE GROENSTRUCTUUR

*Dit hoofdstuk brengt de hoofdgroenstructuur van Renkum in beeld en geeft een toelichtende beschrijving van de definitie en opbouw van de groenstructuurkaarten en de dorpsdocumenten. De groenstructuurkaart bestaat uit 6 dorpskaarten en 1 kaart voor de verbindingswegen in het buitengebied.*

### 4.1 Groenstructuur in woord en beeld

Het groenstructuurplan is een visievormend ordeningsdocument. Op de groenstructuurkaarten zijn daarom gebieden aangewezen met specifieke functies en is aangegeven waar kansen liggen.

De groenstructuurkaarten laten het wensbeeld zien van hoe de groenstructuur van Renkum er uiteindelijk uit moet komen te zien. De komende planperiode zal worden gewerkt aan het in stand houden, versterken en ontwikkelen van deze groenstructuur. Voor een beschrijving van de groenstructuur van de kernen wordt verwezen naar de separate 'Dorpsdocumenten'. Er is onderscheid tussen structureel groen (hoofdgroenstructuur/bomenstructuur, wijkgroen/bomenstructuur en markante bomen/boomgroepen) en niet-structureel groen (woonomgevingsgroen, overige bomen).

#### Groenstructuur

De hoofdgroenstructuur heeft betrekking op groenstructuren die van betekenis zijn op gemeentelijke- of dorpsniveau. Verdwijnen, aantasten of niet realiseren van deze groenstructuren heeft verstrekkende gevolgen voor de groene identiteit van een dorp en verbindingen in Renkum. De wijkgroenstructuur heeft alleen een betekenis voor de wijk of buurt waarin deze gelegen is. Verdwijnen, aantasten of niet realiseren van deze groenstructuren heeft sterke gevolgen voor de groene identiteit van betreffende wijk of buurt, maar geen invloed op de groenstructuur van het dorp in zijn totaliteit.

De groenstructuur van Renkum wordt gedragen door historische, bestaande en nieuw te realiseren groenstructuren (hoofd- en wijkgroen) die tezamen een groen raamwerk vormen. Het landschappelijke, historische karakter van de groenstructuur wordt verder versterkt door de aanwezige (voormalige) landgoederen/buitenplaatsen, verspreid gelegen voormalige landschapselementen als (relicten) van lanen, bospercelen en oude bomen die verwijzen naar een verder verleden. Al deze groene structuren zorgen ervoor dat het openbaar groen in het bebouwde gebied naadloos overvloeit in de landschappelijke structuren van het buitengebied.

Tot slot vormen begeleidende bomenrijen langs wegen in de buurten en kleinere buurtparken fijnmazige groene verbindingen tussen het woonomgevingsgroen enerzijds en de hoofdgroenstructuur anderzijds.

Het woonomgevingsgroen betreft groen op straatniveau. Dit behoort niet tot het groene raamwerk, maar heeft vaak wel een esthetische en/of functionele betekenis voor de direct omwonenden.

### Woonomgevingsgroen

De groengebieden en -elementen die deel uitmaken van de groenstructuur op dorps- en wijkniveau staan vast, vervullen diverse belangrijke functies en bieden hierdoor beperkte ruimte voor toevoeging van nieuwe of andere functies. Op een lager detailniveau (straten of hofjes) is meer ruimte om een aangepaste invulling te geven aan het aanwezige groen. De bevolking anno nu is namelijk een andere dan die in de ontstaansjaren van de diverse buurten. De eisen die aan de openbare ruimte worden gesteld (en de wensen!) zijn daardoor ook veranderd en tegelijkertijd is de druk op de openbare ruimte toegenomen. Zo is het aantal auto's toegenomen (geparkeerd en rijdend), de bevolking multicultureel geworden en is de sociale controle afgenomen. Dit maakt het wenselijk om flexibeler om te gaan met groenelementen op straatniveau, waarbij een andere (groene) invulling (buurttuin) of soms zelfs verandering van functie (spelen) tot de mogelijkheden behoort. Uiteraard gelden ook dan behoud van ruimtelijke kwaliteit, aansluiten op het karakter van de specifieke buurt en een bepaald minimum groenareaal als uitgangspunten.

## 4.2 Legenda groenstructuurkaart

De groenstructuurkaarten kennen de hoofddeling zoals in tabel 5 is genoemd. Bijlage F geeft een overzicht van de volledige legenda-onderdelen met een toelichting. In 6 separate bijlagen zijn de groenstructuurkaarten voor alle kernen opgenomen evenals per kern een uitwerkingsdocument met voorstellen voor versterking en ontwikkeling van de groenstructuur.

Sfeerbeeld	Legenda-eenheid
	<p><b>Groenstructuur</b></p> <p>Groenvoorzieningen die van betekenis zijn op dorps- of wijk/buurniveau. Verdwijnen of aantasten heeft verstrekkende gevolgen voor de groene identiteit van het gehele dorp of wijk/buurt. Het niet realiseren van gewenste verbindingen of uitbreidingen betekent een gemiste kans.</p>
	<p><b>Bomenstructuur</b></p> <p>Bomenrijen die van betekenis zijn op dorps- of wijkniveau. Verdwijnen of aantasten heeft verstrekkende gevolgen voor de groene identiteit van het gehele dorp of wijk/buurt. Het niet realiseren van gewenste verbindingen of uitbreidingen betekent een gemiste kans.</p>

Sfeerbeeld	Legenda-eenheid
	<p><b>Markante bomen</b></p> <p>Individuele bomen of kleine boomgroepen die vanwege hun ouderdom, omvang en/of strategische positie een sterke identiteits- en sfeerbepalende rol spelen in de ruimere omgeving.</p>
	<p><b>Woonomgevingsgroen</b></p> <p>Dit betreffen niet-structurele groenvoorzieningen met een beperkte functie op het niveau van een individuele straat (of een deel hiervan). Voor dit groen geldt dat een meer flexibele benadering mogelijk is, waarbij een andere (groene) invulling of verandering van functie (bijvoorbeeld naar spelen of parkeren) dan wel verkoop tot de mogelijkheden behoort.</p>
	<p><b>Overige bomen</b></p> <p>Dit betreffen niet-structurele boombeplantingen met een beperkte functie op het niveau van een individuele straat (of een deel hiervan). De beperkte functie van deze bomen maakt dat een meer flexibele benadering bij ruimtelijke ontwikkelingen of strijdige belangen mogelijk is.</p>
	<p><b>Groenfuncties</b></p> <p>Waar groenvoorzieningen een specifiek aanwijsbare functie vervullen of zouden kunnen gaan vervullen, is dit aangemerkt. Hierbij zijn de volgende functies onderscheiden:</p> <ul style="list-style-type: none"> <li>▪ Ecologisch/natuurlijk groen</li> <li>▪ Landschappelijk/cultuurhistorisch groen</li> <li>▪ Parkachtig/cultuurlijk groen</li> <li>▪ Accentgroen (bijzonder punt)</li> <li>▪ Speelgroen</li> <li>▪ Groen met functie voor waterretentie</li> </ul>

**Tabel 5,** Legenda groenstructuurkaarten op hoofdlijnen

### 4.3 Dorpsdocumenten

Per dorpskern is een toelichting op de groenstructuur inclusief voorstellen voor versterking of ontwikkeling uitgewerkt in separate dorpsdocumenten. Figuur 21 geeft de opbouw van de dorpsdocumenten weer. Er zijn dorpsdocumenten gemaakt voor de volgende kernen:

- Doorwerth-Kievitsdel.
- Heelsum.
- Heveadorp.
- Oosterbeek.
- Renkum.
- Wolfheze.

De dorpskaarten (A3 tot A0 formaat) bij de dorpsdocumenten geven per dorp een gedetailleerd beeld van de groenstructuur en bevatten voorstellen die – op korte of lange termijn – moeten leiden tot versterking en ontwikkeling van de groenstructuur. De voorstellen zijn kernachtig geformuleerd en zoveel mogelijk met beeldmateriaal verduidelijkt. De voorstellen moeten worden gezien als kansrijke locaties maar andere locaties worden niet uitgesloten.

### 4.4 Verbindingswegen

De uitwerking van alle openbare wegbegeleidende beplantingen met een verbindende functie tussen de dorpen dan wel naar bos- en natuurgebieden is te vinden in het document 'verbindingswegen'. Deze is op vergelijkbare wijze opgebouwd als de dorpsdocumenten.

### 4.5 Voorstellen

Bij de voorstellen is steeds een indicatie voor wijze van realisatie aangegeven:

- ✓ **Beheer:** het gaat om wijziging in beheer of kleinschalige omvormingen (bijvoorbeeld bijplanten van enkele bomen of sierheesters omvormen). Extra budget is hiervoor niet of slechts in beperkte mate nodig.
- ✂ **Inrichting:** het gaat om een concreet inrichtingsvoorstel. Het voorstel kan worden meegenomen bij meer grootschalige groenrenovaties of renovatie of herinrichting van de openbare ruimte.
- 🔄 **Planvorming:** het gaat om het maken van een plan of het verrichten van een onderzoek, dat daarna pas eventueel kan leiden tot een concreet inrichtingsvoorstel.

Ten aanzien van de uitvoering van de voorstellen kunnen in principe twee verschillende benaderingen worden gekozen. De eerste benadering gaat ervan uit om zoveel mogelijk in te steken op kansen die lopende projecten bieden: **meeliften**. Bijvoorbeeld groot onderhoud of renovaties van straten vanuit weg- en rioolbeheer.

De tweede benadering gaat uit van het **zelfstandig initiëren van groenprojecten**: bijvoorbeeld een projectplan voor de vervanging van bomen langs verbindingswegen of de aanleg van een lokaal ommetje.



### Werkwijze totstandkoming groenstructuurkaarten

De groenstructuurkaarten zijn samengesteld op basis van de gemeentelijke groeninventarisatie, de veldkennis van de gemeentelijke beheerder, een groen-ruimtelijke analyse en veldverkenningen door adviesbureau Eco Consult.

Bij het aanwijzen van de groenstructuur is steeds aangehaakt bij de **landschappelijke en stedelijke ontwikkeling, cultuurhistorische waarden en functies van het groen**. Concreet gaat het dan enerzijds om groenvoorzieningen die onlosmakend verbonden zijn met de beken, landgoederen, verbindingswegen, cultuurhistorisch waardevolle paden of wegen, landschappelijk waardevolle dorpsranden, parken, begraafplaatsen of andere waardevolle objecten of gebieden. Daarnaast gaat het om openbaar groen dat expliciet een functie vervult voor spelen, ecologie of infiltratie van water. Op die locaties waar de groenstructuur niet of onvoldoende bijdraagt aan het herkenbaar maken van de ruimtelijke karakteristiek of functionaliteit, zijn voorstellen gedaan voor verbetering of uitbreiding.

Een ander belangrijk uitgangspunt is geweest om te streven naar een zoveel mogelijk **samenhangend netwerk** van groen en bomen, zodat de vele functies en waarden van het groen (denk aan oriëntatie, groene verbindingen) het best tot uiting kunnen komen. Praktisch gezien houdt dit in dat waar mogelijk groengebieden 'aan elkaar geknoopt zijn', begeleidende boombeplantingen langs wegen en straten zoveel mogelijk doorgezet zijn en waar mogelijk aansluiting is gezocht met het landschap van het buitengebied. De op deze manier ontstane groenstructuur draagt in hoge mate bij aan de identiteit en het woon- en leefklimaat van de dorpen.

Bij het samenstellen van de dorpsdocumenten stonden de volgende **ambities** centraal:

- Creëren van een aaneengesloten netwerk van groen en bomen.
- Leggen van verbindingen tussen dorpsgroen en landschap.
- Ruimte geven aan groen met een functie voor klimaatadaptie (omgaan met te veel of te weinig water en toename temperatuur (voorkomen van hittestress)).
- Vergroten biodiversiteit en ecologische waarde van het dorpsgroen.
- Uitbreiden van wandelmogelijkheden binnen het dorpsgroen.
- Accentueren/herstellen van cultuurhistorische (groen)elementen en entrees.
- Vergroting groenareaal in met name de kern Renkum.

Door middel van concrete voorstellen is per kern zoveel als mogelijk invulling gegeven aan de ambities. Afstemming met andere vakdisciplines en belanghebbenden dient bij nadere uitwerking uiteraard nog plaats te vinden.

**HEVEADORP**

**Indicatie voor soortkeuze beplanting**

- 1. Bij aanpakken voor ruwheid of vervuiling: kies voor een beplanting die hardy is, schaduwtolerant en tochtbestendig is.
- 2. Voor grasmaten of -opstanden die een goede afwatering moeten hebben met de waterputten: kies voor grassoorten die goed gedijen op natte plaatsen.
- 3. Voor grasmaten op plaatsen die vaak overvloedig worden bemest: kies voor soorten die goed gedijen op rijke bodems.

**Richtlijnen**

- 1. Kies voor soorten die goed gedijen op natte plaatsen.
- 2. Kies voor soorten die goed gedijen op rijke bodems.
- 3. Kies voor soorten die goed gedijen op schaduwrijke plaatsen.

**Dorpsspecifieke aandachtspunten voor inrichting en/of beheer.**

**Indicatie voor soortkeuze toe te passen beplanting.**

**Kengegevens van de kern.**

Oppervlakte	12,731	m <sup>2</sup>
Bevolking	790	in
Woning	324	in
Woning per hectare	25,5	m <sup>2</sup>
Bomen per hectare	12,87	in

**Twee foto's die het groen karakter van de kern typeren.**

**He. HEVEADORP – deelgebied noord**

**(Uitsnede) dorpskaart met de groenstructuren en locatie-aanduiding van de voorstellen.**

**Voorstellen**

- Duik Oude Beekweg/Ter Beek vervoerbekken** - Aanpakken van de vervoerbekken in de omgeving van de vervoerbekken langs de beek van de Beekweg vervoerbekken (voorbekken) en de vervoerbekken van de Beekweg vervoerbekken (voorbekken).
- Widderbosse Willemsbosse** - Herontwikkelen van de vervoerbekken in de omgeving van de vervoerbekken langs de beek van de Beekweg vervoerbekken (voorbekken) en de vervoerbekken van de Beekweg vervoerbekken (voorbekken).
- Centrum** - Aanpakken van de vervoerbekken in de omgeving van de vervoerbekken langs de beek van de Beekweg vervoerbekken (voorbekken) en de vervoerbekken van de Beekweg vervoerbekken (voorbekken).
- Beekweg/Oude Beek** - Aanpakken van de vervoerbekken in de omgeving van de vervoerbekken langs de beek van de Beekweg vervoerbekken (voorbekken) en de vervoerbekken van de Beekweg vervoerbekken (voorbekken).
- Beekweg/Oude Beek** - Aanpakken van de vervoerbekken in de omgeving van de vervoerbekken langs de beek van de Beekweg vervoerbekken (voorbekken) en de vervoerbekken van de Beekweg vervoerbekken (voorbekken).

**Voorstellen voor behoud, versterking of ontwikkeling van de groenstructuur.**

**Indicatie voor realisatie.**

**He. HEVEADORP – Sfeerbeelden en voorstellen**

**Fotostrip met sfeerbeelden en toelichting op de voorstellen.**

- Duik Oude Beekweg/Ter Beek vervoerbekken** - Aanpakken van de vervoerbekken in de omgeving van de vervoerbekken langs de beek van de Beekweg vervoerbekken (voorbekken) en de vervoerbekken van de Beekweg vervoerbekken (voorbekken).
- Widderbosse Willemsbosse** - Herontwikkelen van de vervoerbekken in de omgeving van de vervoerbekken langs de beek van de Beekweg vervoerbekken (voorbekken) en de vervoerbekken van de Beekweg vervoerbekken (voorbekken).
- Centrum** - Aanpakken van de vervoerbekken in de omgeving van de vervoerbekken langs de beek van de Beekweg vervoerbekken (voorbekken) en de vervoerbekken van de Beekweg vervoerbekken (voorbekken).
- Beekweg/Oude Beek** - Aanpakken van de vervoerbekken in de omgeving van de vervoerbekken langs de beek van de Beekweg vervoerbekken (voorbekken) en de vervoerbekken van de Beekweg vervoerbekken (voorbekken).

**Voorstellen**

- Duik Oude Beekweg/Ter Beek vervoerbekken** - Aanpakken van de vervoerbekken in de omgeving van de vervoerbekken langs de beek van de Beekweg vervoerbekken (voorbekken) en de vervoerbekken van de Beekweg vervoerbekken (voorbekken).
- Widderbosse Willemsbosse** - Herontwikkelen van de vervoerbekken in de omgeving van de vervoerbekken langs de beek van de Beekweg vervoerbekken (voorbekken) en de vervoerbekken van de Beekweg vervoerbekken (voorbekken).
- Centrum** - Aanpakken van de vervoerbekken in de omgeving van de vervoerbekken langs de beek van de Beekweg vervoerbekken (voorbekken) en de vervoerbekken van de Beekweg vervoerbekken (voorbekken).

Figuur 21, Samenstelling dorpsdocumenten



**Figuur 22**, Heesum, Groene Helling met stadslandbouw-initiatief



**Figuur 23**, Oosterbeek, Emmastraat, ruim graslandperceel met mogelijkheden voor buurtinitiatieven

## 5. PARTICIPATIE

*Er is een sterke maatschappelijke tendens gaande waarbij de verhouding tussen de overheid enerzijds en burgers en bedrijven anderzijds ingrijpende veranderingen ondergaat. Centraal staat het focussen op kerntaken, het delen van verantwoordelijkheden en het geven van ruimte voor initiatieven. Zowel inwoners als gemeente zijn zoekend naar de juiste balans en hier ligt dan ook de taak om te komen tot een eigen 'Renkumse aanpak'. Als opmaat naar verder invulling van participatie gedurende de looptijd van het plan, behandelt dit hoofdstuk diverse middelen die de gemeente Renkum binnen het onderwerp openbaar groen inzet om een praktische invulling te geven aan het begrip participatie.*

### 5.1 Communicatie

Met betrekking tot communicatie is onderscheid te maken in: informatieoverdracht, inspraak, educatie en participatie. Bij ontwikkeling, aanleg en beheer van openbare groenvoorzieningen worden afhankelijk van het onderwerp één of meerdere communicatievormen ingezet. Vooraf wordt bekeken welke communicatie passend is bij het onderwerp. Zo zal bij het beheer de nadruk vooral liggen op het geven van **informatie: wat, waarom en wanneer?** Bij beleids- en inrichtingsplannen is de communicatie vooral gericht op het geven van ruimte voor actief meedenken, meewerken of inspraak.

De gemeente vervult een voorbeeldrol als het gaat om het uitdragen van het belang van goed ingerichte en onderhouden groenvoorzieningen. Zorgvuldige voorlichting en educatie zijn uitstekende mogelijkheden om bewoners bewust te maken van de betekenis van groenvoorzieningen voor het woonklimaat of biodiversiteit. De gemeente schouwt nu maandelijks de kwaliteit van het onderhoud van de openbare ruimte. Met – nu nog incidentele – 'buurtwandelingen' met bewoners wordt gewerkt aan een systeem om de betrokkenheid bij en invloed op hun leefomgeving te vergroten.

Daarnaast is **integrale beleids- en planvorming** een geschikte manier om betrokkenheid en draagvlak te laten ontstaan. De openbare ruimte is in eerste plaats het domein van de inwoners en gebruikers. Het is belangrijk dat zij zich hier thuis voelen, tevreden zijn over de inrichting en het beheer en zich betrokken voelen bij hun woonomgeving. Door bewoners te betrekken bij beleid en concrete plannen wordt de basis gelegd voor betrokkenheid bij de eigen woonomgeving.

Het beheer en onderhoud van de openbare ruimte is een kerntaak van de gemeente. Hierbij wordt uitgegaan van een zodanig onderhoudsniveau, dat de functionaliteit en duurzame instandhouding van de voorzieningen niet in gevaar komen. Een dergelijk onderhoud is te omschrijven als **'sober en doelmatig'**. Door bij te dragen aan het onderhoud, kunnen bewoners en bedrijven zelf zorgen dat de omgeving een hoger onderhoudsniveau krijgt. Bijvoorbeeld door (extra) te schoffelen of zwerfafval te verwijderen. De gemeente vervult hierbij dan een ondersteunende en adviserende rol.

<b>BELEIDSREGEL 17:</b>	<i>Bij grootschalige (vanaf straatniveau en hoger) ontwikkelingen in openbare groenvoorzieningen betreft de gemeente de bewoners via de dorpsplatforms bij de idee- en planvorming. Bij vervangingen van een enkele boom of groenvak worden de aangrenzende bewoners voorafgaand aan de werkzaamheden schriftelijk geïnformeerd.</i>
<b>BELEIDSREGEL 18:</b>	<i>Betrokkenheid van bewoners en gebruikers bij het groen is minimaal gewaarborgd door middel van een jaarlijkse buurtschouw en voorlichting over onderhoudswerkzaamheden.</i>
<b>M. ACTIE:</b>	Benutten website en social media. Deze informatie kan variëren van direct inzicht in de beleidsplannen, groenkaarten van de buurt, strooiroutes, bladcampagne, kapaanvragen en –vergunningen tot actueel nieuws over werkzaamheden in de openbare ruimte.
<b>N. ACTIE:</b>	Opzetten jaarlijkse buurtschouw per dorp of wijk waarbij naast een schouw van de onderhoudskwaliteit nadrukkelijk ook andere onderwerpen over het groen (of openbare ruimte) aan bod komen. In afstemming met de dorpsplatforms en/of te koppelen aan buurtwandelingen.
<b>O. ACTIE:</b>	Aan het einde van de planperiode dit groenstructuurplan geheel evalueren; tussentijds eventueel op onderdelen evalueren en op basis daarvan het beleid aanpassen of activiteiten bijsturen.

## 5.2 Beleid uitgifte openbare ruimte

Binnen de openbare ruimte zijn groenvoorzieningen of verhardingen aan te wijzen die geen duidelijke functie hebben, niet of nauwelijks bijdragen aan het beeld of lastig te onderhouden zijn. Het gaat dan vaak om smalle, kleine groenvakken of bestratingen. Ook kan het gaan om (te) ruim gedimensioneerd groen of verharding. In het kader van efficiënt beheer streeft de gemeente Renkum ernaar om deze voorzieningen door middel van verkoop uit te geven aan particulieren<sup>17</sup>. Bedoeling is om tot een kostenbesparing te komen in het gemeentelijke beheer. Bijkomend voordeel is dat met het uitvoeren van dit beleid tegemoet gekomen kan worden aan de vaak voorkomende wens tot uitbreiding van particuliere tuinen en erven.

Bij de afweging of groenvoorzieningen of verhardingen in aanmerking komen voor verkoop zijn in ieder geval de volgende aspecten van belang:

- Structuur (groenstructuur, woonomgevingsgroen) en doelstellingen groenareaal.
- Functie (verkeer, verblijf, nutsvoorzieningen, recreatie, ecologie, waterretentie).
- Ligging (grenzend aan particuliere grond).
- Omvang en vorm van de resterende openbare ruimte (minimale breedte, logische erf-grens, beheerbaarheid).

<sup>17</sup> Op basis van de voorstellen uit de nota 'Bezuinigingsscenario's openbaar groen' (2011)

Om tot een goede afweging te komen en in individuele gevallen vergelijkbaar te handelen, handelt de gemeente een 'beslisboom uitgifte openbaar groen/openbare ruimte' om duidelijk te maken welke terreinen in de openbare ruimte van de gemeente te huur of te koop te zijn of in aanmerking komen voor tijdelijk gebruik.

**BELEIDSREGEL 19:** *De gemeente kan openbaar groen aan particulieren verkopen om tuinen of erven te vergroten. Hiervoor zijn spelregels opgesteld, zie beslisboom uitgifte openbaar groen (bijlage D).*

### 5.3 Beleid adoptie van groen

Er zijn maatschappelijke ontwikkelingen die uitnodigen om op een andere manier naar de openbare ruimte te kijken. De afgelopen decennia is de overheid zich met bijna alles gaan bemoeien. Dit heeft tot gevolg dat burgers of bedrijven bij elk probleem naar de overheid zijn gaan kijken voor een oplossing in plaats van zelf initiatieven te nemen. Ook speelt dat als gevolg van de financiële crisis binnen de gemeente diverse toekomstige bouw- of ontwikkellocaties voor een langere tijd braak liggen. Om verwaarlozing te voorkomen en buurten leefbaar te houden, is het wenselijk dat dergelijke terreinen tijdelijk een andere functie krijgen.

Vanuit bewonersinitiatieven en op basis van zelfwerkzaamheid staat de gemeente open voor het realiseren van een tijdelijk aangepaste inrichting om invulling te geven aan de gewenste functie (denk bijvoorbeeld aan buurtmoestuin, bloemenweides, pluktuinen, natuurspeelsterrein, fietscrossbaantje etc.). Als handreiking heeft de gemeente heeft per dorp één of meerdere locaties aangewezen die – onder nader te stellen voorwaarden – in ieder geval beschikbaar zijn voor het realiseren van groene initiatieven door de inwoners ('participatiegroen'). Ook daarbuiten staat het groen in principe open voor participatie door de inwoners. Initiatieven gericht op het verkrijgen van meer biodiversiteit worden als 'zeer gewenst' gezien.

Adoptie van openbare groenvoorzieningen door derden is een andere mogelijkheid om (een deel van) de verantwoordelijkheid voor inrichting en beheer van de openbare ruimte in handen te geven van andere betrokkenen.



Figuur 24, Oosterbeek, Nico van Bovenweg en zwerfafval ruimen in Heesum

Om te zorgen dat de kwaliteit van de voorzieningen hierbij kan worden gegarandeerd, worden wederzijdse afspraken schriftelijk vastgelegd. Adoptie van openbare ruimte kan in principe op alle schaalniveaus door uiteenlopende partijen worden toegepast, bijvoorbeeld:

- Adoptie van een rotonde door een winkel of lokaal bedrijf.
- Adoptie van plantvakken in een buurt.
- Adoptie van een boomspiegel door een aangrenzende bewoner.
- Adoptie van groen en verhardingen op bedrijventerrein door aangrenzende bedrijven.
- Adoptie van braakliggende terreinen voor een tijdelijke invulling.

Adoptie kan in verschillende vormen voorkomen:

- Onderhoud.
- Inrichting en beheer.
- Ontwerp, inrichting en beheer.
- Parkmanagement van de gehele openbare ruimte.

De vuistregels voor adoptie zijn:

- Leg verantwoordelijkheden en aansprakelijkheid vast in het contract of de overeenkomst (zie ook kader Juridische aansprakelijkheid).
- Stel algemene spelregels op over de inrichting en onderhoud van het geadopteerde groen (bv. verbod inzet chemische middelen, toestaan onderhoudswerkzaamheden nutsbedrijven, minimale onderhoudskwaliteit, plaatsen van afrastering).
- Maak een afspraak over de wijze van oplevering in geval van beëindiging van de adoptie (het groen wordt bij adoptie uit het beheerproces gehaald en moet daar bij beëindiging weer worden ingevoegd; mogelijk zijn hier eerst aanpassingen van het vak voor nodig).
- Streef naar adoptie voor een langere periode (bv. minimaal 5 jaar).
- Zorg voor een duidelijke afbakening van het te adopteren groen.
- Koppel afspraken voor eventuele reclame-uitingen aan het gemeentelijke reclamebeleid en leg deze contractueel vast (bv. maximale afmetingen, verlichting, aantal).
- Bied niet-commerciële partijen ondersteuning als het gaat om afvoer van vrijkomend groenafval en zwerfafval.

Een toelichting op enkele veelvoorkomende vormen van adoptie is opgenomen in bijlage G.

### Juridische aansprakelijkheid

Bij groenadoptie geeft de gemeente – afhankelijk van de gekozen vorm – delen van de gemeentelijke taak voor wat betreft ontwerp, inrichting, beheer of onderhoud uit handen.

Afhankelijk van de reikwijdte van de adoptievorm moet de juiste juridische formulering bepaald worden.

**BELEIDSREGEL 20:** *Inwoners, bedrijven, instellingen en verenigingen kunnen onder voorwaarden die zijn vastgelegd in contracten tijdelijk gemeentelijke grond adopteren. Als voorwaarde geldt dat het moet gaan over een duidelijk afgebakend gebied zoals een hele straat, hofje of rotonde. Overige voorwaarden die worden gesteld zijn dat het voortbestaan van de voorzieningen gewaarborgd blijft, het afgesproken kwaliteitsniveau wordt gehandhaafd of verhoogd, het gebruik van chemische bestrijdingsmiddelen bij het beheer niet is toegestaan en dat de gemeente geen materiaal of materieel ter beschikking stelt of in bruikleen geeft.*

**BELEIDSREGEL 21:** *Toekomstige ontwikkellocaties die meerdere jaren braak liggen en terreinen die in de voorstellen bij de groenstructuurkaart specifiek zijn aangegeven zijn in potentie beschikbaar voor een tijdelijke gebruiksfunctie in het kader van bewonersinitiatieven. De tijdelijkheid wordt als voorwaarde opgenomen in een aan te gaan contract.*

**BELEIDSREGEL 22:** *Actieve participatie in het onderhoud is een middel voor bewoners om het onderhoudsniveau een 'plus' te geven.*





**Figuur 25**, Wolfheze, stationsomgeving



**Figuur 26**, Doorwerth-Kievitsdel, Van der Molenallee

## 6. UITWERKING

*Het groenstructuurplan brengt in de eerste plaats de belangrijkste groene structuren in beeld en geeft aan waar de ambities liggen om deze te versterken of uit te bouwen. Hierbij zijn ook spelregels, richtlijnen, instrumenten en maatregelen benoemd. Om te zorgen dat het groenstructuurplan werkelijkheid wordt en echt gaat leven is er meer nodig. Daarom besteedt dit hoofdstuk aandacht aan de beantwoording van drie eenvoudige vragen: ‘Wat gaan we doen?’, ‘Hoe gaan we het betalen?’ en ‘Hoe vertellen we het?’.*

### 6.1 Uitvoeringsagenda

Navolgende tabel laat zien welke thematische projecten nodig zijn om uitvoering te geven aan het groenstructuurplan. Hierbij is het belangrijk te realiseren dat voor de meeste projecten uiteraard geldt dat deze ook in een veel breder verband bijdragen aan het groenbeleid en vaak juist in combinatie met andere projecten kunnen of moeten worden opgepakt.

Naast in de tabel genoemde thematische projecten zijn nog tal van ruimtelijke voorstellen gedaan om de feitelijke groenstructuur te versterken en te ontwikkelen. Deze voorstellen zijn primair vanuit het groene vakgebied geformuleerd; een bredere belangenafweging moet tijdens de uiteindelijke planvorming voor de specifieke locaties plaatsvinden. Voor genoemde voorstellen wordt verwezen naar de aparte ‘dorpsdocumenten’.

Voor wat betreft de **prioriteit** is een onderscheid gemaakt in hoog, middel en laag:

- +++ Hoog: op korte termijn uitvoeren of uit te voeren binnen bestaande budgetten.
- ++ Middel: in de planning en begroting voor komend jaar opnemen.
- + Laag: op de plank, oppakken zodra de gelegenheid zich voordoet.

UITVOERINGSAGENDA GROENSTRUCTUURPLAN (tot 2027) – thematische projecten			
Nr.	Project of activiteit	§ of Beleidsregel	Prioriteit
A.	Uitwerken verankering groenstructuur in (nieuwe) bestemmingsplannen (omgevingsplan)	§ 3.2, regel 1	++
B.	Uitwerken groencompensatie bij bouwaanvragen/ruimtelijke ontwikkelingen	§ 3.2, regel 1	+++
C.	Ontwikkelen en invoeren van ‘groenscan’ bij ruimtelijke ontwikkelingen	§ 3.2, regel 3-5	+++
D.	Ontwikkelingen groenareaal rapporteren aan Raad (elke 3 jaar)	§ 3.2, regel 2	++
E.	Areaal openbaar groen in de kern Renkum uitbreiden	§ 3.2, regel 2	++

UITVOERINGSAGENDA GROENSTRUCTUURPLAN (tot 2027) – thematische projecten			
Nr.	Project of activiteit	§ of Beleidsregel	Prioriteit
F.	Organiseren van voorlichting/educatie over biodiversiteit en natuurlijk groen	§ 3.3, regel 7	++
G.	Opleiden en certificering Buitendienst Flora- en fauna-wet	§ 3.3, regel 7	+++
H.	Opstellen beheer/werkplan ecologische gebieden	§ 3.3, regel 7	+
I.	Toevoegen bomen van de Waardevolle bomenlijst als afzonderlijke legenda-eenheid op groenstructuurkaarten	§ 3.4, regel 9	+
J.	Voorstellen voor vervanging van lanen uitwerken naar meerjarenplanning of beheerplan	§ 3.5, regel 12	++
K.	Uitwerken sortimentslijsten voor bij- en vlindervriendelijke beplanting gecombineerd met de beplantingsrichtlijnen per dorp	§ 3.6, regel 13-14	++
L.	Uitwerken regels voor het kappen van bomen bij overlast	§ 3,7, regel 16	+
M.	Inzetten social media voor communicatie en participatie	§ 5.1, regel 17	++
N.	Opzetten jaarlijkse buurtschouwen	§ 5.1, regel 18	++
O.	Uitvoeren tussentijdse en/of eindevaluatie groenstructuurplan	§ 5.1, regel 17-18	++

## 6.2 Financiering

Uitgangspunt is om de projecten en voorstellen ten aanzien van de groenstructuur zo veel als mogelijk mee te nemen binnen integrale uitvoeringsprojecten, zodat de kosten beperkt kunnen blijven tot de strikt 'groene' werkzaamheden. *Zelfstandige realisatie vanuit groen is voorsnog niet mogelijk vanwege het ontbreken van hiertoe extra beschikbaar gesteld budget.*

In dit kader is het eveneens belangrijk om te onderstrepen dat het – vanuit het 'wie betaalt, die bepaalt'-principe – essentieel is dat het groene vakgebied zelf kan beschikken over financiële middelen om groene wensen binnen integrale projecten te kunnen realiseren.

Voor de financiering van de thematische projecten en ruimtelijke voorstellen zullen verschillende sporen gevolgd worden:

- **Reguliere beleidstaken:** bij het opstellen van de jaarplannen jaarlijks bekijken welke projectvoorstellen uitgevoerd kunnen worden binnen de reguliere beleidstaken of -budgetten.

- **Reguliere beheer- en uitvoeringstaken:** jaarlijks nagaan welke ruimtelijke voorstellen vanuit het reguliere beheer of binnen (kleinschalige) renovatie- en omvormingsprojecten uitgevoerd kunnen worden. Bij de prioritering van renovatieprojecten hier rekening mee houden.
- **Aanmelding meerjarenbegroting:** jaarlijks het college projectvoorstellen aanbieden, waarvoor extra middelen nodig zijn, om deze via de begrotingsbehandeling vast te stellen
- **Groen- en natuurcompensatie:** voor ruimtelijke ontwikkelingen die ten koste gaan van (structureel) groen of natuurwaarden dient gezocht te worden naar compensatiemogelijkheden. Dergelijke verplichtingen zijn – afhankelijk van de gestelde eisen – te combineren met voorstellen die voortvloeien uit het groenstructuurplan.
- **Subsidieregelingen:** aanplant van groen en bomen, aanleg van natuur maar ook participatieprojecten worden vanuit de landelijke en provinciale overheid gestimuleerd via wisselende subsidieregelingen. Het verdient aanbeveling de mogelijkheden te (laten) onderzoeken om hiervan gebruik te maken.
- **Publiek private samenwerking:** zoeken naar partners die bepaalde voorstellen mee willen financieren. Zo heeft bijvoorbeeld ook een woningbouwcorporatie belang bij een hoogwaardig groene woonomgeving of hechten bedrijven belang aan een fraai beplante entree van het bedrijventerrein.

Het verdient aanbeveling om financiering van thematische projecten en ruimtelijke voorstellen in een gedetailleerd uitvoeringsprogramma uit te werken. Hierbij kan dan per project of (type) ruimtelijke voorstel worden aangegeven welke financieringsbron van toepassing is.

### 6.3 Aandachtspunten communicatie

Het zorgen voor draagvlak van en bekendheid met een nieuw beleid en eventuele nieuwe werkwijzen vergt een doordachte communicatie. Vorm en intensiteit van communicatie hangen sterk samen met de gevolgen van het beleid voor direct betrokkenen en belanghebbenden.

Het is dan ook verstandig om de communicatie vooraf in zijn geheel te bekijken en hierover afspraken te maken. Deze afspraken kunnen worden vastgelegd in een communicatieplan. Verder kan er ook voor gekozen worden om per individueel project gericht te bepalen wat de meest geeignende vorm van communicatie is. In het kader van deze rapportage wordt dit hier niet verder uitgewerkt. Voor nu wordt volstaan met het benoemen van de belangrijkste aandachtspunten en mogelijke activiteiten die uitgevoerd kunnen worden direct na de besluitvorming.

#### Doelen

Met de communicatie over het groenstructuurplan worden de volgende doelen nagestreefd:

- Informeren: Het uitzetten en bekendmaken van het groenstructuurplan.
- Zorgen voor draagvlak: Het bewust maken van belang en impact van het groenstructuurplan.

## Doelgroepen

Er worden twee doelgroepen onderscheiden:

- Intern: Gemeente (College B&W, Raad, Raadscommissies, management, ambtenaren).
- Extern: Dorpsplatforms, inwoners en betrokken organisaties.

## Activiteiten

Om de genoemde doelen te bereiken, kunnen verschillende communicatieactiviteiten worden uitgevoerd:

- Het versturen van persberichten naar lokale bladen in de gemeente Renkum.
- Het samenstellen en verspreiden van een populaire samenvatting (brochure) van het definitieve plan na besluitvorming.
- Digitaal ontsluiten van het plan en de uitwerkingen per dorp via de gemeentelijke website (ook intranet) en andere sociale media.
- Informatiebijeenkomsten voor collega's en/of bewoners per deelgebied of thema gekoppeld aan actuele vragen of ontwikkelingen.

## LITERATUUR

### Interne bronnen

**Basisvisie Landgoederen en buitenplaatsen, beleven, benutten en beschermen, 2013**, gemeente Renkum

**Beleidsplan Groenbeheer 2011**, gemeente Renkum

**Beter Bato's, Groenbeheerplan Bato's Wijk 2013-2023**, Hylke Pande

**Groenstructuurplan 2004**, gemeente Renkum

**Handboek bomen 2014**, Normeninstituut bomen

**Landschapsonwikkelingsplan 2005**, gemeente Renkum

**Nota Wonen 2014 Gemeente Renkum 'Wonen in zes tinten groen!'**, 30 januari 2014, gemeente Renkum

**Veranderend Renkum, Coalitieakkoord 2014-2018**, gemeente Renkum

**Welstandsnota (concept) 2013**, gemeente Renkum

**Water- en rioleringsplan**, Water stroomt, 2016, Gemeente Renkum

### Externe bronnen

**Flora- en faunawet gedragscode bestendig beheer en onderhoud groenvoorzieningen** (2014), Vereniging Stadswerk Nederland

**Groen Loont** (2011), T. Bade, G. Smid, F. Tonneijk,

**De kroon op het werk** (2008), T. Bade, F. Tonneijk, B. van Middendorp

**Duurzame gemeentepraktijken – 50 voorbeelden voor succes** (2009), Vereniging Stadswerk Nederland

**Groen goed – handreiking kwaliteit openbaar groen** (2010), Vereniging Stadswerk Nederland

**Recht op groen** (2005), Raad landelijk gebied

## BIJLAGEN

<b>BIJLAGE A</b>	<b>Vertaling stellingen bewonersbijeenkomst</b>
<b>BIJLAGE B</b>	<b>Toelichting functies van groen</b>
<b>BIJLAGE C</b>	<b>Kaarten hoogteligging per kern</b>
<b>BIJLAGE D</b>	<b>Beslisboom uitgifte groen</b>
<b>BIJLAGE E</b>	<b>Matentabel bomen</b>
<b>BIJLAGE F</b>	<b>Legenda Groenstructuurkaarten</b>
<b>BIJLAGE G</b>	<b>Uitwerking adoptie en gebruik openbaar groen</b>

### SEPARATE BIJLAGEN

#### Groenstructuurkaarten en dorpsdocumenten voor

- Doorwerth-Kievitsdel.
- Heelsum.
- Heveadorp.
- Oosterbeek.
- Renkum.
- Wolfheze.
- Verbindingswegen.

## BIJLAGE A: VERTALINGEN STELLINGEN

In deze bijlage is een samenvatting van de resultaten van de inwonersbijeenkomst op 23 november 2015 weergegeven. Hier hebben 22 inwoners op interactieve wijze aan deelgenomen. Tevens is aangegeven op welke wijze het onderwerp is verwerkt in dit Groenstructuurplan.

Bij het resultaat van de stemronde waren er drie uitkomsten mogelijk:

	Uitslag hoger dan 80% is een positief uitgangspunt
	Uitslag tussen 20% en 80% is geen uitgangspunt
	Uitslag lager dan 20% is een omgekeerd uitgangspunt

Uitgangspunten die 80% of meer scoren vormen een positief uitgangspunt en zijn als uitgangspunt verwerkt. Scores lager dan 20% vormen een omgekeerd uitgangspunt en zijn met inachtneming van de opmerkingen eveneens verwerkt. Uitslagen tussen de 50% en 80% zijn geherformuleerd op basis van de opmerkingen van de deelnemers. Stellingen die een uitslag scoren tussen de 20 en 50% vormen in principe geen uitgangspunt.

Nr	Stelling	Score	Verwerking
	<b>Thema Areaal en omvang</b>		
1.	Het gemeenschappelijk belang van een boomrijke straat of groene woonomgeving weegt zwaarder dan eventuele persoonlijke belangen van individuele bewoners.	81%	Van toepassing op de hoofstructuur, waarbij veiligheid voor het belang en de instandhouding van bomen gaan; zie § 3.2 en beleidsregel 6.
2.	In alle kernen van de gemeente Renkum is voldoende openbaar groen.	33%	In het dorp Renkum proactief zoeken naar mogelijkheden om de hoeveelheid groen uit te breiden; zie § 3.2 en beslisboom afstoten groen, bijlage D.
3.	De gemeente moet meer openbaar groen verkopen aan particulieren.	19%	De gemeente moet minder openbaar groen afstoten, zie beslisboom afstoten groen zie bijlage D.
4.	Ook de grotere groenpercelen die bijdragen aan de groenstructuur mogen worden verkocht.	5%	Grote percelen die een bijdrage leveren aan de groenstructuur mogen niet worden verkocht; zie beslisboom afstoten groen zie bijlage D.
	<b>Thema bomen</b>		
1.	De gemeente moet de belangrijkste bomen en lanen vastleggen op een groenstructuurkaart.	95%	Bescherming wordt/is verankerd in de huidige en nieuwe Bomenverordening; zie groenstructuurkaarten en beleidsregel 9 in § 3.4.



Nr	Stelling	Score	Verwerking
2.	Bij de aanplant van bomen in woonstraten gaat kwaliteit boven kwantiteit (beter minder bomen met voldoende boven- en ondergrondse groeimogelijkheden, dan veel bomen zonder goed toekomstperspectief)	86%	+ de soort aanpassen aan de standplaats; zie § 3.2 en § 3.6; + 3-jaarlijks de ontwikkeling van de areaalgegevens (kengetallen per dorp) aan de raad ter informatie; zie actie D.
3.	Particuliere bomen die een bijdrage leveren aan belangrijke groene structuren moeten worden beschermd tegen kap.	86%	Het begrip bijdrage uitleggen door deze te vertalen in zichtbaarheid en percentages, conform de nieuwe Bomenverordening; zie ook § 3.4.
4.	Particuliere bomen die een bijdrage leveren aan belangrijke groene structuren moeten kunnen rekenen op een bijdrage in het onderhoud.	76%	Particulieren adviseren bij waardevolle bomen die een wezenlijke bijdrage leveren aan belangrijke groenstructuren (zie groenstructuurkaart) en wanneer de aanvraag kapvergunning om die reden is geweigerd; zie beleidsregel 10.
5.	Om boomlanen te behouden kunnen deze worden gekapt en vervangen als tweederde van de oorspronkelijke laan is weggevallen.	62%	Verbeelden en definitie laan invoeren; zie § 3.5. Algemene opmerking is dat de lanen zoals straks worden weergegeven op de groenstructuurkaart dienen te bestaan uit één boomsoort, van dezelfde leeftijd en op regelmatige afstand.
6.	Bomen die de beloopbaarheid van trottoirs ernstig belemmeren mogen zonder meer worden gekapt.	24%	De opmerkingen bij het "oneens kamp" omvormen tot voorwaarden die we af kunnen wegen wanneer zich een probleem voordoet. Algemeen uitgangspunt de veiligheid van weggebruikers en/of voetgangers mag nooit ondergeschikt worden gesteld aan een boom; zie beleidsregel 6.
	<b>Thema Cultuurhistorie</b>		
1.	Bij plannen voor woningbouw moeten bestaande groenstructuren behouden blijven of zo mogelijk worden versterkt.	95%	Opgenomen als harde randvoorwaarde bij toekomstige ruimtelijke projecten; § 3.2 en beleidsregels 1-5.
2.	Cultuurhistorische waarden moeten behouden blijven in het openbaar groen.	95%	Het gaat om openbaar groen in de kernen, geen landgoederen etc. Grafheuvels zijn spaarzaam wel aanwezig in de kernen, Tussen de lanen is hier een voorbeeld van. Deze wijk als voorbeeld gebruiken hoe bestaande groenstructuren kunnen worden ingepast bij woningbouw. Groen met waarde voor cultuurhistorie is op de groenstructuurkaarten aangewezen als groenstructuur (met apart symbool aangegeven); zie ook § 3.1 en tekstkader § 4.5.

Nr	Stelling	Score	Verwerking
3.	Het sortiment van bomen en heesters dient aan te sluiten op de directe omgeving.	76%	Opgenomen als algemeen uitgangspunt in § 3.6, bijlage E en in de dorpsdocumenten specifiek gemaakt. Bijvoorbeeld geen populieren in het clustergebied in Doorwerth of zoveel als mogelijk gebiedseigen soorten en soorten bestand tegen klimaatverandering hierin meenemen.
4.	De entrees van de dorpen moeten versterkt worden door een afwijkende inrichting, zodat de eigen identiteit van de dorpen goed naar voren komt.	71%	Entrees van de dorpen accentueren, maar wel zodanig dat het aansluit op de (voor zover aanwezige) specifieke dorpsfeer; zie dorpsdocumenten.
5.	Bij inbreidingsplannen is het belangrijk dat de nieuwe groenstructuur past bij de te bouwen huizen.	62%	Voorbeelden Tussen de Lanen en Bergerhof / Renkum; zie beleidsregels 1-5 in § 3.2.
6.	De inrichting van het openbaar groen de kernen kan in elke kern hetzelfde zijn.	10%	Het groen in de verschillende dorpen mag dus afwijkend zijn, dorpen zijn verschillend, diversiteit is belangrijk; zie tekstkader in § 4.5 en dorpsdocumenten.
7.	Het belang van huisvesting is altijd te verkiezen boven behoud van groene gebieden in kernen of beeldbepalende bomen en/of lanen.	0%	Groen boven (woning)bouw; met name kleinschalige groengebieden beschermen als uitloopgebied etc., voor omwonenden. Voorbeeld bosje hoek Kuypersweg/Van Ingeweg in Renkum (geen bouwbestemming). Vastleggen in het bestemmingsplan en/of Bomenverordening; zie beleidsregels 1-5 in § 3.1 en § 3.4.
<b>Thema Natuur</b>			
1.	De omliggende natuur (o.a. bossen, houtwallen en bloemrijke bermen) dient zo ver mogelijk de kernen in te komen.	71%	Natuur op zich is geen doel en hangt af van de omgeving; vloeiende overgangen van kom naar buitengebieden (dorpsranden) hierbij meenemen. Het begrip biodiversiteit definiëren (Raad heeft als doel vergroting); zie beleidsregel 7 in § 3.3.
2.	De verhouding tussen cultureel groen en natuurlijk groen in de kernen is voldoende.	33%	Begrippen duidelijk maken; natuur is het geen doel op zich is en aangeven waar het kan; zie groenstructuurkaarten (symbool vlinder) en beleidsregel 7 in § 3.3.
3.	Natuurlijk beheerd groen is mooi, maar alleen buiten de bebouwde kom.	19%	Natuurlijk groen mag dus ook in de kernen. zie groenstructuurkaarten (symbool vlinder) en beleidsregel 7 in § 3.3.
<b>Participatie en gebruik</b>			
1.	De opbrengsten van verkoop van groen moeten worden geïnvesteerd in de aanleg van nieuw groen of versterking van bestaande groenge-	76%	Overheid en bewoners zijn nog zoekende ten aanzien van participatie. Er is geen meerderheid voor "zoek het zelf maar uit" en ook niet voor "de gemeente moet blijven helpen/faciliteren". Beleid en visie zijn

Nr	Stelling	Score	Verwerking
	bieden.		belangrijk maar mag ook niet dusdanig star zijn dat niks meer mogelijk is. Kort samengevat moet elk initiatief afzonderlijk worden beoordeeld en er moet voldoende draagvlak zijn. Het is wederzijds niet vrijblijvend, afspraken dus vastleggen; zie beleidsregels 17-22 opgenomen in hoofdstuk 5 en voorstellen bij de dorpsdocumenten.
2.	De gemeente moet gebieden aanwijzen waar (groene) burgerinitiatieven kunnen plaatsvinden.	48%	
3.	De gemeente heeft alleen een faciliterende rol bij de planvorming van (groene) burgerinitiatieven.	43%	
4.	De gemeente heeft alleen een faciliterende rol bij de uitvoering van (groene) burgerinitiatieven.	43%	
5.	Uitvoering van buurtinitiatieven weegt zwaarder dan bestaand beleid, ook als dit een aantasting betekent van de groenstructuur.	33%	
	Bewoners kunnen zelf het openbaar groen onderhouden, de gemeente hoeft zich daar niet mee te bemoeien.	24%	

## BIJLAGE B: TOELICHTING FUNCTIES VAN GROEN

### A. Verkeer

Als verkeerswegen eenduidig met groene elementen (bomen, bermen, beplanting) begeleid zijn, helpt dat automobilisten, fietsers en voetgangers zich te oriënteren. Groen kan ook worden ingezet om hiërarchie en continuïteit van wegen weer te geven. Na een kruising kan bijvoorbeeld duidelijk zijn dat de weg doorgaat door de opvallende hagenstructuur aan beide kanten van de weg. Hoofdwegen kunnen door de aanwezigheid van grote bomen makkelijk onderscheiden worden van woonstraten.

### B. Beleving

Lanen, parken en pleinen met groen worden algemeen hoog gewaardeerd door bewoners, toeristen en recreanten. De seizoenen zijn te volgen in schaduw, licht, bladkleur, bloesem en vruchten. Bladeren ruisen bij zachte wind, bieden onderdak aan fluitende vogels en gaan hevig te keer bij stormweer. Groen maakt kort gezegd deel uit van de leefomgeving van mensen, plekken waar mensen aan hechten en herinneringen hebben. Een bekend voorbeeld binnen bebouwd gebied zijn natuurlijk de vijvers of watergangen waar de beplanting in het water spiegelt en een aangenaam beeld oplevert.

### C. Recreatie en toerisme

Groen biedt ruimte en decor om te flaneren, spelen, sporten en van de natuur te genieten. Het stedelijk groen kent een intensief gebruik door de inwoners. In een zich verdichtende stedelijke omgeving zijn aantrekkelijke mogelijkheden om te bewegen (in de vorm van diverse routes) en om te verblijven (in de vorm van parken en pleinen) noodzakelijk. Belangrijke recreatieve verbindingen als fiets- en wandelpaden zijn bij voorkeur in het groen gelegen en verbinden vaak parken en andere grotere groengebieden met elkaar. Groen maakt zo een omgeving extra aantrekkelijk om naar toe te gaan en er korter of langer te verblijven en kan zo toeristische aantrekkingskracht creëren.

### D. Identiteit

Groen levert een belangrijke bijdrage aan de eigenheid van de bebouwde omgeving. Ingepaste oude bomen en groenstructuren, maar ook recent aangelegd groen kan verwijzen naar de landschappelijke oorsprong of historische ontwikkeling van het stedelijk gebied. Hiermee wordt de geschiedenis van een gebied voelbaar en beleefbaar gemaakt.

Ook kan de wijze en aard van toepassing van groen verwijzen naar de filosofie die ten grondslag ligt aan de stedenbouwkundige opzet en zodoende de tijdsgeest weerspiegelen. Denk aan de formele opzet met cultureel siergroen in de wijken uit de jaren '30, de losse en natuurlijke beplanting van bosplantsoen en ruigtes zoals veel toegepast werd in de jaren '70 en '80 of de rationeel-architectonische toepassing van groen zoals heden ten dage veel voorkomt. Hiermee wordt groen tot één van de facetten die de identiteit van het stedelijk (deel-)gebied bepalen.

## E. Ontwerp

Groen kan ruimtelijk op vele manieren worden gerangschikt en op deze manier een belangrijke bijdrage leveren aan de visuele belevingswaarde van een straat, plein of gebied. Door de keuze voor een verschijningsvorm kunnen groenvoorzieningen gericht worden ingezet om ruimtelijke of functionele kwaliteiten te benadrukken, zoals het begeleiden van zichtlijnen, ruimteverdeling en –werking binnen parken en op pleinen of het accentueren van gebouwen en wegen.

## F. Landschap

Groen in de dorpsranden kan bijdragen aan een harmonieuze overgang van bebouwd gebied naar het omringende buitengebied. Door landschappelijke soorten toe te passen en structuren vanuit het buitengebied zo ver mogelijk te laten doorlopen tot in de directe woonomgeving worden de binding en samenhang met het aangrenzende landschap versterkt. Zodoende wordt tevens een belangrijke bijdrage geleverd aan de specifieke identiteit van een dorp of wijk en een goede ecologische dooradering van het bebouwd gebied. Zeker wanneer een dorp gelegen is in een waardevol landschap (bv. uiterwaarden) is speciale aandacht gewenst voor de landschappelijke functie van groen binnen de bebouwde kom.

## G. Ecologie

Groen en bomen hebben een belangrijke natuurwaarde. Het openbaar groen, vooral als het op een natuurbewuste wijze wordt beheerd, herbergt een groot aantal habitats waar niet alleen de flora maar ook de fauna bij gebaat is. Groen leeft en geeft aan veel andere dieren kans om te leven en brengt zo de natuur tot aan de voordeur. Vogels, insecten (bv. bijen, vlinders) en kleine zoogdieren hebben groen in al zijn facetten nodig voor voedsel, nestgelegenheid, slaap- en rustplaats of hun veiligheid. Vooral grotere en oudere bomen kunnen ware pleisterplaatsen zijn. In een zomereik kunnen wel 400 verschillende soorten (insecten) aanwezig zijn.

Bomenrijen, beplantingssingels of ruige bermen vormen ook routes waarlangs vleermuizen, vogels en kleine zoogdieren hun weg kunnen vinden. De ecologische waarde van groen neemt toe naarmate het gebied groter is en er verbindingen zijn met andere groengebieden binnen en buiten de bebouwde kom.

## H. Educatie

Groen heeft ook een duidelijk educatieve functie. Het volgen van bomen en struiken door de seizoenen heen maakt de natuurlijke kringloop van het leven aanschouwelijk. Ook laat de groene omgeving zien hoe alles met elkaar samenhangt: het jonge blad van een boom vormt voedsel voor een rups die zich ontpopt tot een vlinder, welke vervolgens vliegend van bloem naar bloem zorgt voor bevruchting en hierdoor zaadsetting mogelijk maakt zodat het erop volgende jaar weer nieuwe bloemen komen. Ook de grote variëteit aan culturele en natuurlijke bomen, heesters en struiken levert boeiend leermateriaal op (blad, bloem, zaden, vruchten). Daarnaast is groen indirect van belang voor educatie: uit onderzoeken blijkt steeds weer dat een groene omgeving het concentratie- en leervermogen verhoogt.

## I. Economie

Groen en bomen hebben een direct economisch nut: houtopbrengst, veekering, biomassa, schaduw en beschutting. Vooral bossen, houtwallen en zogeheten geriefhoutbosjes hebben op deze manier direct waarde.

Indirect blijkt groen de waarde van woningen te beïnvloeden. Bewoners hechten veel belang aan groen in de directe woonomgeving. Woningen in de buurt van groen en parken brengen daarvoor vaak meer op.

En niet onvermeld is de bijdrage van groen aan de toeristische sector. Toeristen verblijven graag in een aantrekkelijke omgeving en in combinatie met goede voorzieningen zal een langdurig verblijf een positief effect hebben op de lokale economie.

## J. Ondergrondse infrastructuur

Het groen is van betekenis voor het herbergen van ondergrondse infrastructuur en relatief eenvoudig (en daardoor goedkoop) toegankelijk als het gaat om onderhoud. Aangezien het ondergrondse gebruik beperkingen stelt aan de overige functies van groen, is het wel van belang hier selectief mee om te gaan en een goede afweging te maken.

## K. Waterberging

De afgelopen jaren komt het steeds vaker voor dat er zware regenval optreedt. In korte tijd valt er soms zoveel water dat de gebruikelijke afvoerkanalen tijdelijk onvoldoende capaciteit hebben. Ruimte om dit water tijdelijk op te vangen, voorkomt veel overlast en schade aan woningen en voorzieningen. Ruimte voor groen betekent daarom vaak ook ruimte voor infiltratie van water en is daarmee dus een oplossing voor het voorkomen van wateroverlast bij hevige neerslag. Groene (onbebouwde en onverharde) terreinen kunnen hierin voorzien en daarbij gelijktijdig ook andere functies vervullen. De aanleg van een wadi is hier een mooi voorbeeld van waarbij tegelijkertijd een extra dimensie kan worden toegevoegd aan de ruimtelijke kwaliteit en mogelijkheden voor spel en recreatie worden geboden. In het gemeentelijk water- en rioleringsplan<sup>18</sup> (2016) is daarom als belangrijkste doel omschreven: De gemeente Renkum zorgt voor een klimaatbestendig en toekomstgericht riolerings- en afwateringssysteem. (Regen)water en groen in de openbare ruimte levert hier een bijdrage aan. Waarbij de gemeente een voorkeur heeft voor zichtbare oplossingen boven ondergrondse oplossingen en oplossingen die meerwaarde bieden voor de openbare ruimte of het landschap.

Door de hoeveelheid verhard oppervlakte te beperken, in zowel de openbare als particuliere terreinen, en in plaats hiervan te zorgen voor een groene inrichting kan een bijdrage worden geleverd aan een goede waterbeheersing. Dit leidt dan indirect tot besparingen op investering in rioolvoorzieningen.

---

<sup>18</sup> Water stroomt - Versie 12, Gemeente Renkum, definitief januari 2016

Overigens worden vegetatiedaken, vaak ten onrechte, ook genoemd voor de functie als waterberging/vergroten van het oppervlak voor verdamping en daardoor vermindering van afvoer en wateroverlast. Dat is het alleen het geval bij niet-intensieve regenval en niet bij in pieksituaties.

#### L. Klimaatadaptie / Temperatuur

Groen draagt om meerdere redenen een steentje bij aan een goed milieu. De temperatuur in een stedelijk gebied ligt gemiddeld hoger dan op het platteland. Vast staat dat meer ruimte voor groen ervoor kan zorgen dat het niet te warm wordt in de bebouwde omgeving. Dat meer bomen voor welkome schaduw kan zorgen op zonnige zomerse dagen, waarop het daardoor gewoon 24 graden wordt en geen 37.

De aanwezigheid van groen is een eenvoudige en effectieve manier om stedelijke warmte te temperen. Een omvangrijk bladerdek – grote struiken, bomen met grote kruinen – is daarbij van wezenlijk belang. Ook vegetatiedaken en verticaal groen (gevelbeplanting) kunnen hierbij vooral op particuliere terreinen rol spelen. Groen neemt grote hoeveelheden water uit de bodem op en verdampt dit via de bladeren en zorgt zo voor extra verkoeling en natuurlijk schaduw.

#### M. Luchtkwaliteit

Misschien wel de grootste winst van groen is de functie als ‘zuiverinstallatie’. Mits goed toegepast<sup>19</sup> kan groen belangrijk zijn voor het zuiveren van lucht, met name als het gaat om het verminderen van de hoeveelheid fijnstof.

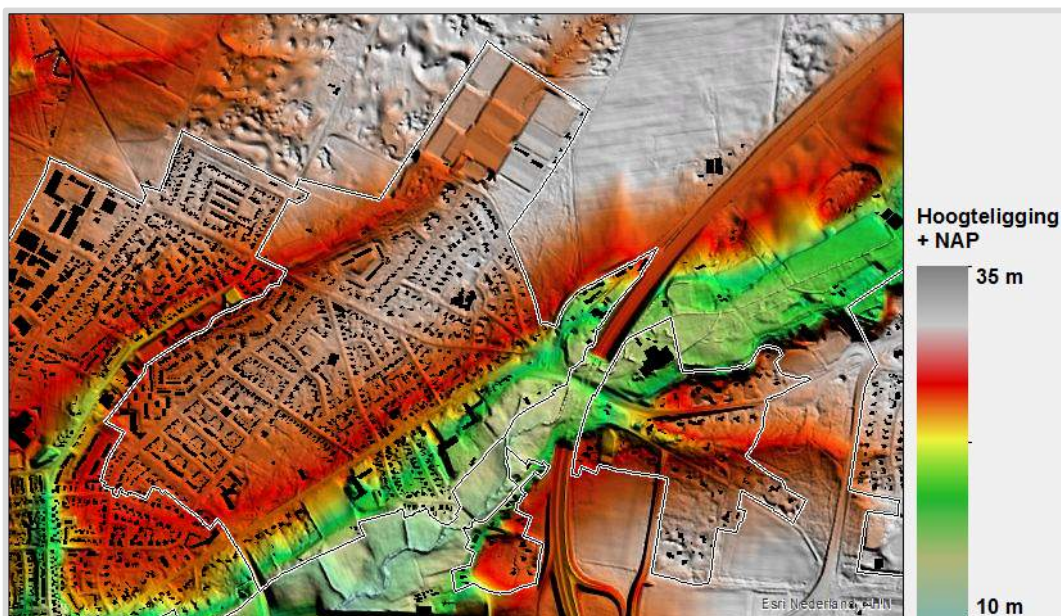
---

<sup>19</sup> Uit diverse recente onderzoeken blijkt dat plantwijze en soortkeuze invloed kunnen hebben op het afvangen van fijnstof door beplanting.

## BIJLAGE C: KAARTEN HOOGTELIKKING PER KERN

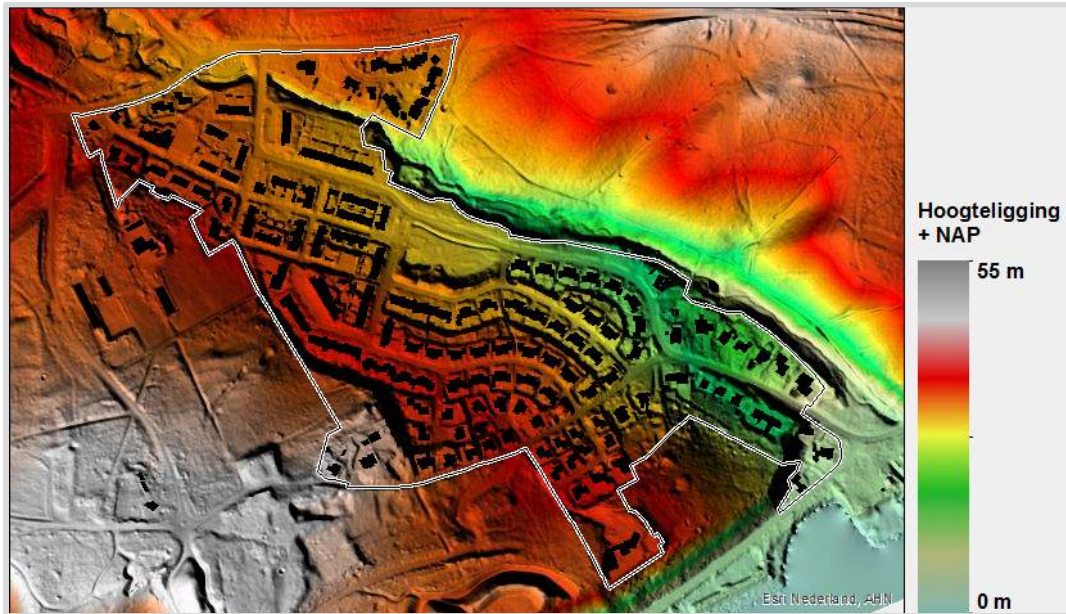


Doorwerth

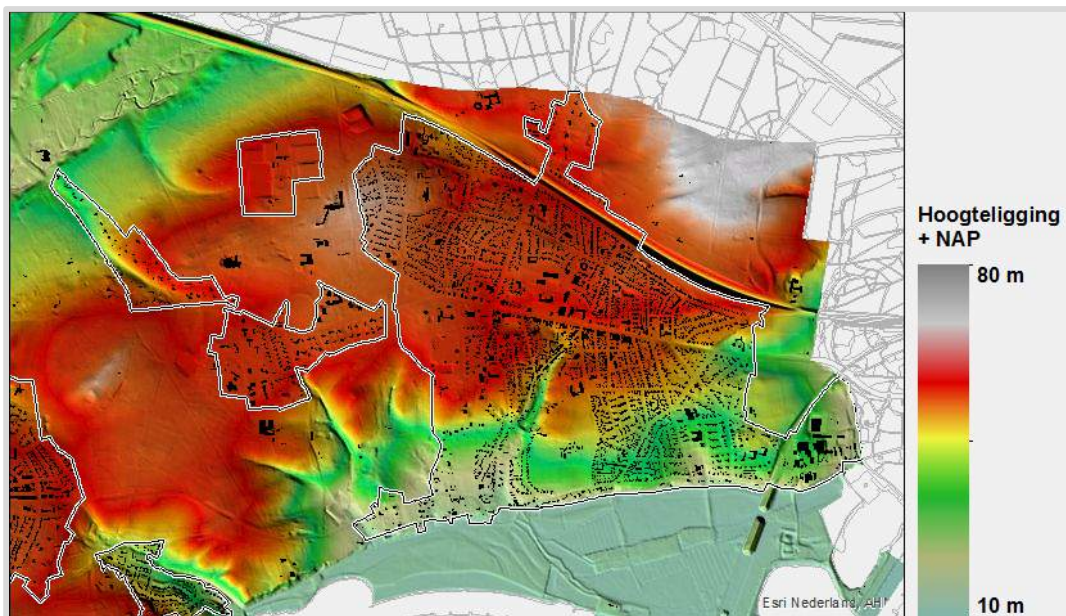


Heelsum





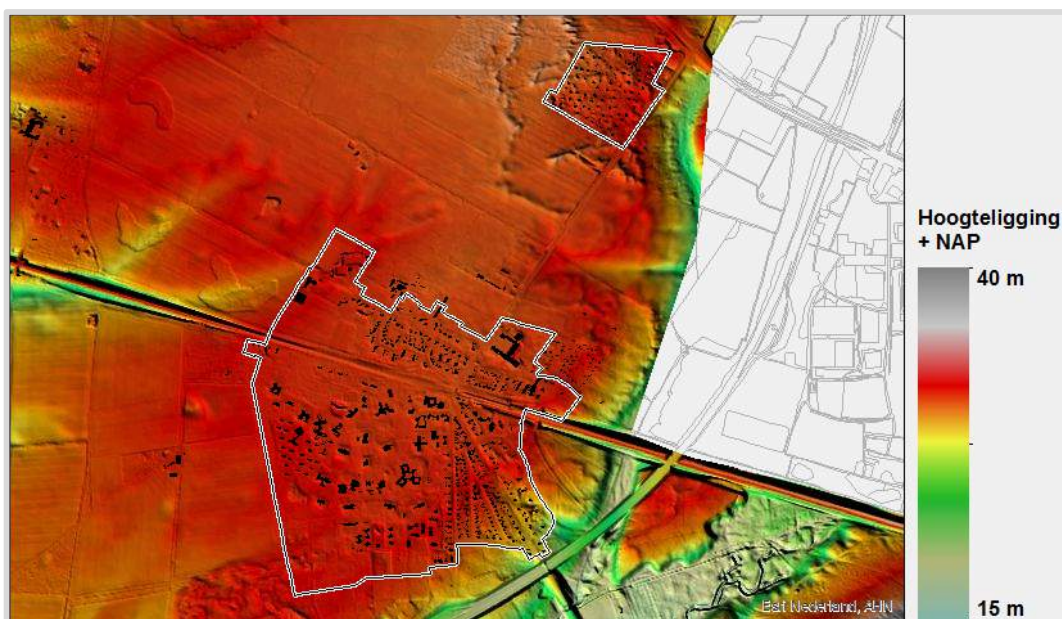
Heveadorp



Oosterbeek



Renkum



Wolfheze

## BIJLAGE D: BESLISBOOM UITGIFTE GROEN

De gemeente geeft geen openbaar groen in gebruik aan bewoners. Wel kan een bewoner in bepaalde situaties openbaar groen kopen ter vergroting van zijn tuin. Een verzoek om verkoop van grond dient schriftelijk ingediend te worden bij de gemeente<sup>20</sup>. De voorwaarden zijn:

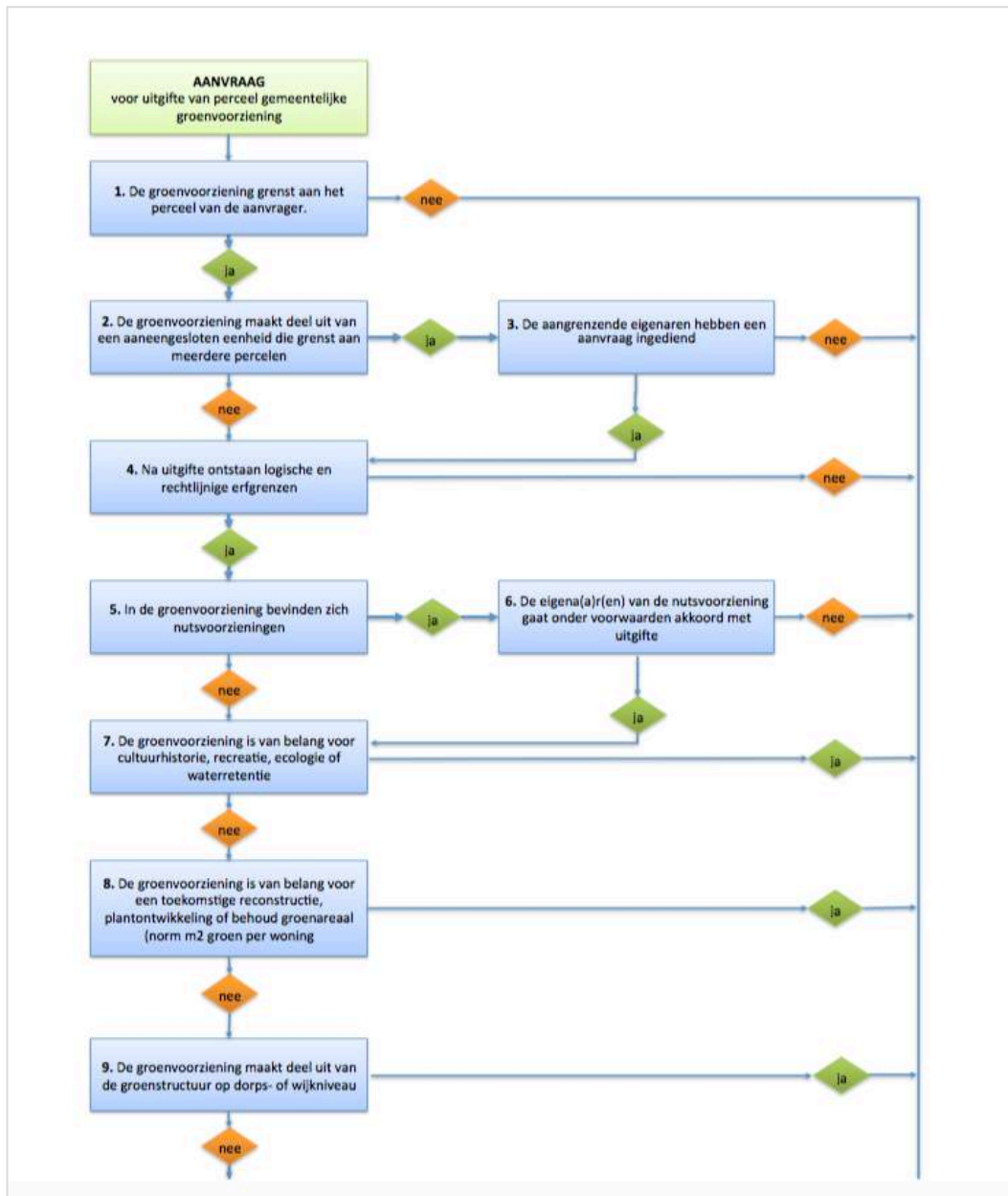
- Het te verkopen groen grenst aan de tuin van de verzoeker.
- De verzoeker is eigenaar van de tuin (de gemeente verkoopt niet aan huurders).
- Het te verkopen groen maakt geen onderdeel uit van de groenstructuur zoals aangegeven in het groenstructuurplan (2017-2027) en betreft geen functioneel groen.
- In het te verkopen groen staan geen markante bomen.
- De afstand van de (nieuwe) erfgrans tot beeldbepalende bomen bedraagt minimaal 2 meter.
- Indien sprake is van een voet/fietspad tussen twee (rijen) woningen geldt dat de resterende openbare ruimte na verkoop minimaal 6 meter breed moet zijn.
- In het te verkopen groen liggen geen kabels, leidingen, duikers of rioolstrengen.
- Er moet sprake zijn van beheerbare, duidelijke grenzen.
- Bij verkoop van groen grenzend aan openbaar groen dient op de erfgrans een duurzame erfafscheiding te worden geplaatst.
- Er zijn geen planologische bezwaren tegen de verkoop.
- Verkoop van de grond levert geen verkeerstechnische problemen op.
- Verkoop van de grond heeft geen invloed op de stedenbouwkundige en planologische opzet van de omgeving.
- Het algemeen belang verzet zich niet tegen verkoop van de grond.

Het College van Burgemeester en Wethouders kan besluiten in bijzondere gevallen een verzoek tot verkoop van de grond in afwijking van bovenstaande criteria toe te wijzen respectievelijk af te wijzen.

---

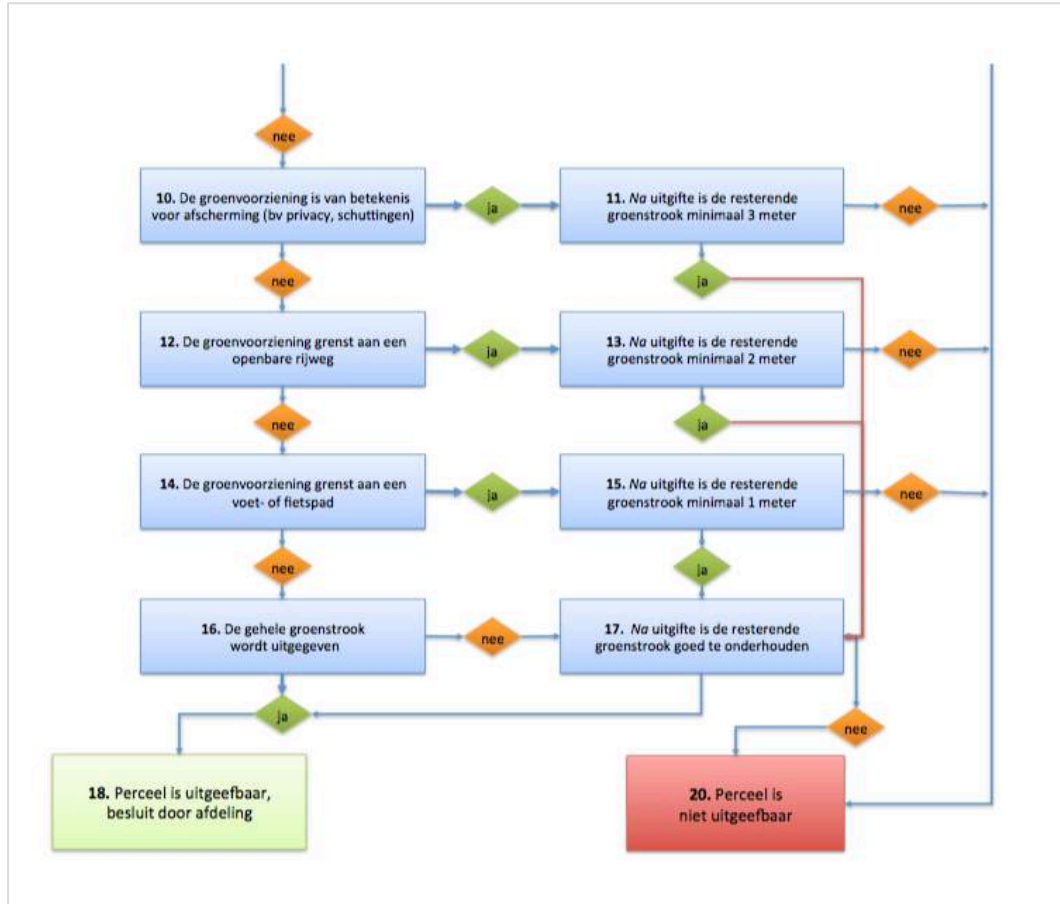
<sup>20</sup> Het aanvraagformulier is verkrijgbaar aan de balie of het digitale loket.

## Deel 1, beslisboom uitgifte groen



Zie vervolg op volgende pagina

Deel 2, beslisboom uitgifte groen



## BIJLAGE E: MATENTABEL BOMEN

### Toelichting bij de tabel.

Deze matentabel geldt als vaste randvoorwaarde voor toepassing van bomen in de openbare ruimte in nieuwe situaties (stedelijke uit- en inbreidingen). Bij aanpassingen in bestaande situaties gelden de richtlijnen in de matentabel als 'na te streven waarden'. Bestaande situaties kennen namelijk meer ruimtelijke beperkingen, waardoor maatwerk nodig is om – in afstemming met de andere vakdisciplines – te komen tot een integraal afgestemde inrichting van de openbare ruimte. Het doel is in alle gevallen om tot een voor de gehele openbare ruimte een duurzaam en efficiënt te onderhouden inrichting te komen.

Gemeentelijk uitgangspunt is om alleen bomen aan te planten mits dit binnen het straatprofiel mogelijk is of op reële wijze mogelijk te maken is. Voorop staat dat de aan te planten bomen zowel ondergronds als bovengronds de ruimte krijgen die past bij de gewenste levensduur.

Vaktechnisch wordt er onderscheid gemaakt tussen 'plantgat' en 'groeiplaats'. Plantgat is het gat dat gegraven wordt om de boom te planten. De groeiplaats is het gehele vak/gebied dat bestemd is voor de boom. Een groeiplaats kan door gebruik te maken van bijvoorbeeld bomenzand<sup>21</sup> ook onder de verharding doorlopen zonder dat de boomwortels overlast veroorzaken.

Een plantgat van circa 1x1x1m met goede bomengrond<sup>22</sup> geeft gemiddelde groeirimte voor kleine boomsoorten of – bij grotere bomen – voor hooguit een periode van 10-15 jaar. Door bij aanleg ruimte te reserveren voor een ruimere ondergrondse groeiplaats kan de levensduur verhoudingsgewijs worden verlengd. De meest eenvoudige oplossing is het aanbrengen van bomenzand op plaatsen waar wortels mogen groeien. Dit zorgt bij aanleg slechts voor geringe meerkosten per boom.

De matentabel is samengesteld aan de hand van de principes uit Handboek Bomen 2014, van het Normeninstituut Bomen. Zie het handboek voor meer specificaties en toelichtingen.

---

<sup>21</sup> Bomenzand is een mengsel van schoon, eentoppig zand en groencompost. Het heeft speciale eigenschappen waarin bomen goed kunnen wortelen. De grond kan worden verdicht en bestraat voor 'lichte' verhardingen.

<sup>22</sup> Bomengrond is een rijkere teelaarde voor het planten van bomen in open grond. Het verschil met teelaarde is het hogere percentage organische stof en een hoger gehalte aan voedingsstoffen.

## MATENTABEL BOMEN

Onderwerp	1 <sup>e</sup> grootte	2 <sup>e</sup> grootte	3 <sup>e</sup> grootte
Hoogte	>12 m <sup>1</sup>	6-12 m <sup>1</sup>	<6m <sup>1</sup>
Kroondiameter	>8 m <sup>1</sup>	5-8 m <sup>1</sup>	<5m <sup>1</sup>
Verwachte minimale kroonprojectie	115 m <sup>2</sup>	65 m <sup>2</sup>	20 m <sup>2</sup>
Stamdoorsnede	0,50-1,20 m <sup>1</sup>	0,40-0,60 m <sup>1</sup>	0,20-0,50 m <sup>1</sup>
Afstand hart stam tot gevel <sup>1</sup>	>7 m <sup>1</sup>	>5 m <sup>1</sup>	>2,5 m <sup>1</sup>
Bewortelbare ondergrondse ruimte <sup>2</sup>	>30 m <sup>3</sup>	>20 m <sup>3</sup>	>10m <sup>3</sup>
Oppervlakte plantvak of – sleuf bij bomen in verharding	25 m <sup>2</sup> of >3m <sup>1</sup>	15 m <sup>2</sup> of >2 m <sup>1</sup>	10 m <sup>2</sup> of > 1,5 m <sup>1</sup>
Minimale plantmaat nieuwe boom	14-16	14-16	12-14
Afstand <sup>3</sup> hart stam tot lichtmast	4 m <sup>1</sup>	4 m <sup>1</sup>	4 m <sup>1</sup>
Afstand hart stam tot trottoirband <sup>4</sup>	0,45-50 m <sup>1</sup>	0,45-50 m <sup>1</sup>	0,45-50 m <sup>1</sup>
Vrije trottoirruimte (excl. boomspiegel)	0,90 m <sup>1</sup>	0,90 m <sup>1</sup>	0,90 m <sup>1</sup>
Afstand hart stam tot kabels/leidingen <sup>5</sup>	3 m <sup>1</sup>	2 m <sup>1</sup>	1 m <sup>1</sup>
Vrije doorgangszone <sup>6</sup>			
- wegen	5 m <sup>1</sup>	5 m <sup>1</sup>	5 m <sup>1</sup>
- fietspaden	3,5 m <sup>1</sup>	3,5 m <sup>1</sup>	3,5 m <sup>1</sup>
- voetpaden	2,5 m <sup>1</sup>	2,5 m <sup>1</sup>	2,5 m <sup>1</sup>
- gras, gazon of beplanting	-	-	-

<sup>1</sup> hanteer als vuistregel 50% + 1 meter van de verwachte kroondiameter van de toe te passen boomsoort.

<sup>2</sup> benodigde groeiruimte voor tenminste 25 jaar; vuistregel 1-0,5-0,25 m<sup>3</sup> groeiruimte per jaar voor respectievelijk 1<sup>e</sup>-2<sup>e</sup>-3<sup>e</sup> grootte. Gemiddeld genomen vindt eens in de 20-30 jaar aanpassing van de openbare ruimte plaats. Dit is dan tevens een natuurlijk moment om te bepalen of uitbreiding van de groeiplaats al dan niet nodig is.

<sup>3</sup> afstand afhankelijk van het verlichtingsplan.

<sup>4</sup> wettelijke afstand (5:42 BW) tot de erfrens is 2 meter; voor openbare bomen is hierop uitzondering mogelijk.



<sup>5</sup> afstand tot buitenkant buis of tracé; bij voorkeur buiten verwachte kroonprojectie projecteren. Kabelgoten toepassen indien kabels en leidingen binnen de voor de boom gereserveerde doorwortelbare ruimte worden gelegd.

<sup>6</sup> de takvrije zone van de stam is hoger dan genoemde hoogtematen, aangezien takken doorhangen. De eigenschappen van de specifiek toegepaste boomsoort bepalen wat de bijbehorende takvrije zone moet zijn in relatie tot de vrije doorgangszone.

## BIJLAGE F: LEGENDA GROENSTRUCTUURKAARTEN

LEGENDA	
	Hoofdgroenstructuur
	Wijkgroenstructuur
	Woonomgevingsgroen
	Aansluiting landschap op dorpsgroen
	Ecologisch groen
	Landschappelijk / cultuurhistorisch groen
	Parkachtig groen
	Accentgroen
	Speelgroen
	Particulier groen
	Hoofdbomenstructuur
	Wijkbomenstructuur
	Hoofdbomenstructuur, gewenst
	Wijkbomenstructuur, gewenst



	Landschappelijk lint
	Gewenste verbinding hoofdgroenstructuur
	Informele wandelroute
	Informele doorsteek
	Zichtlijn
	Markante boom of boomgroep
	Monumentale boom
	Overige bomen

## BIJLAGE G: OVERZICHT VARIANTEN ADOPTIE

Overzicht van varianten voor adoptie						
Nr.	Categorie	Naam	Omschrijving	Eigendomssituatie van de grond	Document	Voorbeeld
1	Onderhoud	a. Vrijwillig	Reguliere onderhoudsmaatregelen worden op vrijwillige basis door derden uitgevoerd	Grond blijft eigendom gemeente	Spelregels of eenvoudige overeenkomst	Verwijderen van zwerfvuil, schoffelen van onkruid in een individueel beplantingsvak of boomspiegel op afgesproken kwaliteitsniveau (straat)
		b. Contractueel – standaard kwaliteitsniveau	Reguliere onderhoudsmaatregelen worden op basis van vaste afspraken uitgevoerd	Grond blijft eigendom gemeente	Contract	Verwijderen van zwerfvuil, schoffelen van onkruid in meerdere groenobjecten binnen een groter gebied op standaard kwaliteitsniveau (gebied/buurt)
		c. Contractueel – verhoogd kwaliteitsniveau	Idem inclusief toevoeging extra onderhoudsmaatregelen voor een hogere kwaliteit	Grond blijft eigendom gemeente	Contract	Verwijderen van zwerfvuil, schoffelen van onkruid in meerdere groenobjecten binnen een groter gebied op hoger kwaliteitsniveau (gebied/buurt)
2.	Beheer <sup>23</sup>	a. Contractueel – standaard kwaliteitsniveau	Het regulier onderhoud wordt in zijn geheel door derden uitgevoerd; gemeente draagt eventueel budget over	Grond blijft eigendom gemeente, al of niet verhuurd	(Huur)contract met spelregels	Verwijderen van zwerfafval en onkruid, snoeien, dunnen, inboet, boomspiegelonderhoud op afgesproken kwaliteitsniveau (gebied/buurt)
		b. Contractueel – verhoogd kwaliteitsniveau	Idem inclusief toevoeging extra onderhoudsmaatregelen voor een hogere kwaliteit	Grond blijft eigendom gemeente, al of niet verhuurd	(Huur)contract met spelregels	Verwijderen van zwerfafval en onkruid, snoeien, dunnen, inboet, boomspiegelonderhoud op verhoogd kwaliteitsniveau (gebied/buurt)

<sup>23</sup> Beheer richt zich op het gehele spectrum van de openbare ruimte als onderhoud van wegen, voetpaden, straatmeubilair, verlichting en handhaving/veiligheid. Dit wordt ook wel aangeduid als parkmanagement.

### Overzicht van varianten voor adoptie

<i>Nr.</i>	<i>Categorie</i>	<i>Naam</i>	<i>Omschrijving</i>	<i>Eigendomssituatie van de grond</i>	<i>Document</i>	<i>Voorbeeld</i>
3.	<b>Inrichting</b>	Inrichting	Zowel de inrichting als het beheer worden door derden uitgevoerd; gemeente keurt ontwerp goed	Grond blijft eigendom gemeente, al of niet verhuurd	(Huur)contract met spelregels	Rotondes, hofjes, pleinen door hoveniers, omwonenden of bedrijven laten inrichten en beheren
4.	<b>Ontwerp</b>	Uitgifte	Ontwerp, inrichting en beheer worden door derden uitgevoerd	Grond wordt verhuurd of verkocht	Huurcontract of koopcontract	Verkoop of verhuur van restgroen aan particulieren of bedrijven

